



T.C.
SİLİVRİ KAYMAKAMLIĞI
GÜMÜŞYAKA ANADOLU LİSESİ MÜDÜRLÜĞÜ

2024 – 2028
STRATEJİK PLAN





Eğitimdir ki bir milleti ya hür, bağımsız, şanlı, yüksek bir topluluk halinde yaşatır; ya da esaret ve sefalete terk eder.

Mustafa Kemal ATATÜRK

SUNUŞ

Bütün sosyal sistemler, varlıklarını etkin bir şekilde sürdürebilmek için kendilerini yenilemek ve deęişen koşullara uyum sağlamak zorundadır. Eğitim sisteminin de kendini yenilemesi, dünyadaki deęişme ve gelişmelere paralel olarak en önemli alt yapısını oluşturan okulların yeniden yapılandırılması, ülkenin kalkınmasını sağlayacak eğitilmiş beyin gücünü yetiştirmek bakımından büyük önem taşımaktadır

Okul Gelişim Yönetim Ekibimiz okulumuza özgü “STRATEJİK PLANI (2024-2028)” hazırlamış ve OGYE tarafından son şekli verilerek uygulamaya konmuştur. Stratejik plan ile okulumuzun plânlı gelişiminin yanında, sistemli bir yaklaşımla öğrencilere; çok yönlü, soyut, eleştirel , yaratıcı , özgür düşünme , problem çözme ve iletişim becerileri kazandırılarak kendilerini kanıtlamaları amaçlanmaktadır. Stratejik planımızda ayrıcalıklı okullar ve seçilmiş öğrenciler yerine “ Her öğrenci öğrenebilir.” inancıyla bütün öğrencilerin başarısını arttırmak ön plâna çıkarılmıştır. Stratejik planımızda eğitimde yükselen değerler olan; öğrenci merkezli eğitim anlayışı, istenilen niteliklerdeki öğrenci çıktısına ulaşma, sürekli ve plânlı gelişimle okullardaki anlayış ve işleyişin deęişmesi hedeflenmiştir.

Bu süreçte, paylaşımcı, etkili bir yönetim anlayışı ile sürekli bir iş birliğine dayalı ekip çalışmasının okul kültürüne yerleşmesi gerekmektedir. Bu da öğrencilere “ öğrenmeyi öğreten” eğitimde kalitenin vazgeçilmez koşulu ve sınıfın lideri olan öğretmenlerle okuldaki öğrenmeyi etkili ve anlamlı kılan, işleri kolaylaştıran lider yöneticilerin çabalarıyla mümkün olabilecektir.

Gümüşyaka Anadolu Lisesi’nin stratejik planlama çalışmasına önce durum yani okulun GZFT analizi yapılarak başlanmıştır. GZFT analizi tüm idari personelin ve öğretmenlerin katılımıyla uzun süren bir çalışma sonucu ilk şeklini almış, varılan genel sonuçların sadeleştirilmesi ise okul yönetimi ile öğretmenlerden oluşan beş kişilik bir kurul tarafından yapılmıştır. Daha sonra GZFT sonuçlarına göre stratejik planlama aşamasına geçilmiştir. Bu süreçte okulun amaçları, hedefleri, hedeflere ulaşmak için gerekli stratejiler, eylem planı ve sonuçta başarı veya başarısızlığın göstergeleri ortaya konulmuştur. Denilebilir ki GZFT analizi bir kilometre taşıdır, okulumuzun bugünkü resmidir ve stratejik planlama ise bugünden yarına nasıl hazırlanmamız gerektiğine dair kalıcı bir belgedir.

Kalite kültürü oluşturmak için eğitim ve öğretim başta olmak üzere insan kaynakları ve kurumsallaşma, sosyal faaliyetler, alt yapı, toplumla ilişkiler ve kurumlar arası ilişkileri kapsayan 2024-2028 stratejik planı hazırlanmıştır.

Stratejik Planda belirlenen hedeflerimizi ne ölçüde gerçekleştirdiğimiz, plan dönemi içindeki her yıl sonunda gözden geçirilecek ve gereken revizyonlar yapılacaktır. Gümüşyaka Anadolu Lisesi Stratejik Planı (2024-2028)’da belirtilen amaç ve hedeflere ulaşmamızın, okulumuzun gelişme ve kurumsallaşma süreçlerine önemli katkılar sağlayacağına inanmaktayız. Öğrencilere bilgi yüklemek yerine, bilgiye ulaşma ve bilgiyi kullanma yöntem ve tekniklerini öğretmek; Bilimsel düşünme, araştırma ve çalışma becerilerine yöneltmek; Öğrencilerin, sevgi ve iletişimin desteklediği gerçek öğrenme ortamlarında düşünsel güçlerini ve becerilerini kazanmalarına, yardımcı olmak; Kişisel ve toplumsal araç-gereci, kaynakları ve zamanı verimli kullanmalarını, okuma zevk ve alışkanlığı kazanmalarını sağlamak gibi görev ve sorumluluklarımızı yerine getirmek için yola çıkmış bulunmaktayız.

Bu vesileyle planın hazırlanması aşamasında oldukça zorlu bir süreçte emeği geçen Stratejik Plan Hazırlama Ekibi’ne, katkıda bulunan öğretmen, öğrenci ve velilerimize teşekkür ederim.

Hakan ZEYBEK
Okul Müdürü

İçindekiler

Mustafa Kemal ATATÜRK
SUNUŞ

Okul Bilgileri	1	Tablo 12. Okul/kurum Rehberlik Hizmetleri	15
1. GİRİŞ VE STRATEJİK PLAN	2	2.7.2. Teknolojik Düzey	16
1.1. HAZIRLIK SÜRECİ	2	Tablo 13.Okul Rehberlik Hizmetleri	16
1.1.1. Strateji Geliştirme Kurulu ve Stratejik Plan Ekibi	2	Tablo 14. Fiziki Mekân Durumu	16
Tablo 1. Strateji Geliştirme Kurulu ve Stratejik Plan Ekibi	2	2.7.3. Mali Kaynaklar	17
1.2. Planlama Süreci	3	Tablo 15. Kaynak Tablosu	18
2. DURUM ANALİZİ	4	Tablo 16. Harcama Kalemleri	18
2.1. Kurumsal Tarihçe	4	Tablo 17. Gelir-Gider Tablosu	18
2.2. Uygulamakta Olan Plan Planın Değerlendirilmesi	4	2.7.4. İstatistik Veriler	18
2.3. Mevzuat Analizi	4	2.8. Çevre Analizi (PESTLE)	19
2.4. Üst Politika Belgeleri Analizi	5	Tablo 18. PESTLE Analiz Tablosu	20
Tablo 2. Üst Politika Belgeleri	5	2.9. GZFT Analizi	20
2.5. Faaliyet Alanları İle Ürün/Hizmetlerin Belirlenmesi	6	2.9.1. Güçlü ve Zayıf Yönler	20
Tablo 3. Faaliyet Alanlar/Ürün ve Hizmetler Tablosu	6	2.9.2. Fırsatlar ve Tehditler	21
2.6. Paydaş Analizi	7	Tablo 19. GZFT Listesi	21
İç Paydaş Analiz Şeması	7	2.10. Tespit ve İhtiyaçların Belirlenmesi	21
Dış Paydaş Analiz Şeması	7	3. GELECEĞE BAKIŞ	21
Öğretmen, Öğrenci ve Veli Anket Grafikleri	8	3.1. Misyon	22
2.7. Okul/Kurum İçi Analiz	9	3.2. Vizyon	22
Tablo 4.Okul/Kurum İçi Analiz İçerik Tablosu	10	3.3. Temel Değerler	22
2.7.1. İnsan Kaynakları	11	4. AMAÇ, HEDEF VE PERFORMANS GÖSTERGESİ İLE STRATEJİLERİN BELİRLENMESİ	23
Tablo 5. Çalışanların Görev Dağılımı	12	Tablo 20.	23
Tablo 6. İdari Personelin Hizmet Süresine İlişkin Bilgiler	12	Tablo 21.	24
Tablo 7. Okul/Kurumda Oluşan Yönetici Sirkülasyonu Oranı	12	Tablo 22.	25
Tablo 8. İdari Personelin Katıldığı Hizmet İçi Programları	13 - 14	Tablo 23.	26
Tablo 9. Öğretmenlerin Hizmet Süreleri (Yıl İtibarıyla)	15	Tablo 24.	27
Tablo 10. Kurumda Gerçekleşen Öğretmen Sirkülasyonunun Oranı	15	Tablo 25.	28
Tablo 11. Kurumdaki Mevcut Hizmetli/ Memur Sayısı	15	5. İZLEME VE DEĞERLENDİRME	29
		5.1.İzleme ve Değerlendirme 2024-2028 Stratejik Planı İzleme ve Değerlendirme Modeli	29
		5.2. İzleme ve Değerlendirme Sürecinin İşleyişi	30

Okul Bilgileri

İl : İstanbul

İlçe : Silivri

Adres Gümüşyaka Merkez Mah., Mehpere Başaran Sok.,
No:48 Silivri/İSTANBUL

Coğrafi Konum <http://meb.ai/p3EAOq>

Telefon No 0 (212) 721 52 51

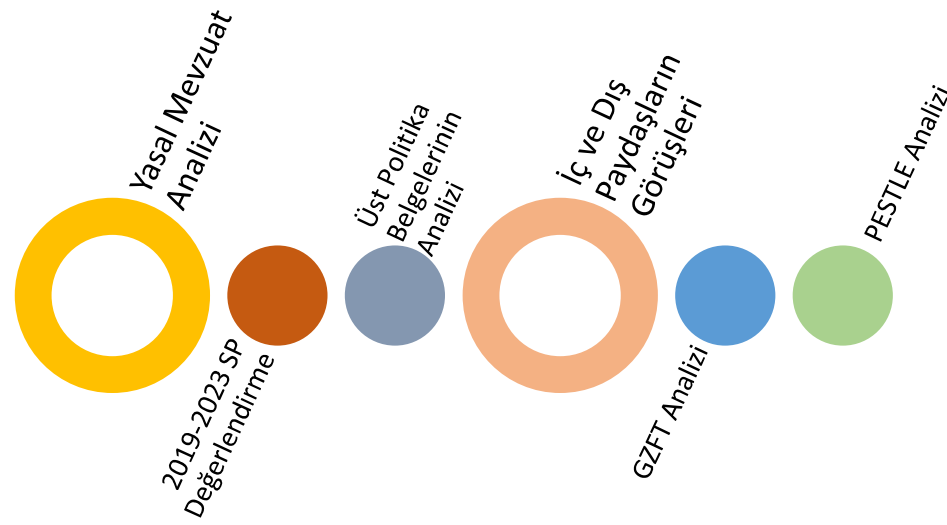
Fax 0 (850) 305 45 73

e-Posta 9722877@meb.k12.tr

Web Adresi <https://gumusyakaanadolulisesi.meb.k12.tr/>

Kurum Kodu 972877

Öğretim Şekli Tam Gün



1. GİRİŞ VE STRATEJİK PLANIN HAZIRLIK SÜRECİ

1.1. Strateji Geliştirme Kurulu ve Stratejik Plan Ekibi

Strateji Geliştirme Kurulu: Okul müdürünün başkanlığında, bir okul müdür yardımcısı, bir öğretmen ve okul/aile birliği başkanı ile bir yönetim kurulu üyesi olmak üzere 5 kişiden oluşan üst kurul kurulur.

Stratejik Plan Ekibi: Okul müdürü tarafından görevlendirilen ve üst kurul üyesi olmayan müdür yardımcısı başkanlığında, belirlenen öğretmenler ve gönüllü velilerden oluşur.

Tablo 1. Strateji Geliştirme Kurulu ve Stratejik Plan Ekibi

Strateji Geliştirme Kurulu Üyeleri		Stratejik Plan Ekibi Üyeleri	
Adı – Soyadı	Ünvanı	Adı – Soyadı	Ünvanı
Hakan ZEYBEK	Müdür	Selahattin ÜNALAN	Müdür Yardımcısı
Ayhan DEMİR	Müdür Yardımcısı	Ayşe DALYAN	Öğretmen
Gonca YILMAZ	Öğretmen	Mizgin KELEKÇİ	Öğretmen
Derya ÖZCAN	O.A.B. Başkanı	Nur CERAN	Öğretmen
Feyza YAĞCI	O.A.B. Bşk. Yrd.	Hatice ŞEN	Veli

1.2. Planlama Süreci

5018 sayılı Kanun'da öngörülen ve stratejik plan hazırlamakla yükümlü kamu idarelerinin ve stratejik planlama sürecine ilişkin takvimin tespiti ile stratejik planların, kalkınma programları ve programlarla ilişkilendirilmesine yönelik usul ve esasların belirlenmesi amacıyla hazırlanan "Kamu İdarelerinde Stratejik Planlamaya İlişkin Usul ve Esaslar Hakkında Yönetmelik (26.05.2006 tarihli ve 26179 sayılı Resmî Gazete) yayımlanmasını müteakiben Milli Eğitim Bakanlığı Strateji Geliştirme Başkanlığının 2022/21 nolu Genelgesi ile ikinci dönem stratejik planlama süreci oluşturulmuştur. Okulumuzda ikinci stratejik planlama çalışmaları, 2019–2023 tarihli programın İstanbul Milli Eğitim Müdürlüğü tarafından tüm ilçe milli eğitim müdürlükleri ile okul/kurumlara 05.03.2024 tarihli ve E. 98140854 sayılı yazısının duyurulmasıyla başlatılmıştır.

Ar-Ge birimlerinde görevli öğretmenlerden eğitimler alınmıştır. İç ve dış paydaşların katkılarının alınması amacıyla paydaş anketi uygulanmış ve iç ve dış paydaşlardan alınan görüşler değerlendirilmiştir. Stratejik plan hazırlık sürecinde geniş katılımlı çalışmalar düzenlenmiş, bu çalışmalarda GZFT analizi başta olmak üzere misyon, vizyon, temel değerler, amaçlar ve hedeflerin belirlenmesine yönelik grup çalışmaları yapılmıştır.

Stratejik Planlamaya İlişkin Usul ve Esaslar Hakkında Yönetmelik gereği hazırlanan 2022/21 Sayılı Genelge ile 2024-2028 stratejik plan çalışmaları başlatılmıştır. Genelge ekinde yer alan hazırlık programında Okulumuzda stratejik planlama sürecinde yapılması gerekenler, kurulan ekip ve kurullar ile sürece ilişkin iş takvimi belirlenmiştir. Özdeğerlendirme anketleri, Misyon, Vizyon, Temel değerleri belirleme Formları okulumuz çalışanlarına ve diğer paydaşlarımıza verilerek değerlendirmeleri alınmıştır.

Paydaş analizi yapılarak iç ve dış paydaşlarımız değerlendirilmiş, paydaşlar belirlenerek paydaş etki matrisi ile önceliklendirme yapılmıştır. Paydaş beklentileri, uyguladığımız anket, grup çalışmaları sonuçlarına göre analiz edilerek kurumdan beklentiler tespit edilmiştir. Kurum çalışanlarının ve okul/kurum yöneticilerinin görüşleri alınarak GZFT analizi yapılmış, çıkan sonuçlar önem derecesine göre önceliklendirilmiştir. Kurum liderlerinin katıldığı toplantılarda kurumun varoluş nedeni de göz önünde bulundurularak görüşleri alınmış Vizyon, Misyon İlke ve Değerler güncellenmiştir. Bu çalışma bize okulumuzun mevcut durumunu göstermiştir.

Durum analizi sonuçlarına göre vizyon, misyon ve değerler oluşturulduktan sonra, belirlenen temalar doğrultusunda amaç ve hedefler belirlenmiştir. 2024-2028 yıllarını kapsayan okulumuzun Stratejik Planı 3 Tema, 5 Stratejik Amaç ve 6 Hedeften oluşmaktadır. 02/09/2018 tarihinde yapılan OGYE/KALİTE KURULU toplantısında alınan kararlar doğrultusunda stratejik plana nihai hali verilmiştir.

2. DURUM ANALİZİ

2.1 KURUMSAL TARİHÇE

Okulumuz 1944 yılında İlkokul olarak inşa edilip 1992 yılında Lise binası olarak hizmete açılmıştır. 3 derslik ile öğretime başlamıştır. 2010 yılında tam donanımlı yeni bina yapılmıştır. 2009-2010 Eğitim/Öğretim yılından bu yana 27 derslik ile öğretime devam etmektedir. Okulumuz eğitim öğretime hizmetine başladığı ilk yıldan bugüne kadar çağdaş eğitim-öğretimin gerekleri; uygun fiziksel mekanların temini, eğitim-öğretim araç ve gereçlerinin sağlanması, eğitim-öğretim ve yönetim süreç standartlarının belirlenmesi ve en güzel şekilde yürütülmesi konusunda Silivri’de var olan liseler içinde örnek teşkil etme yolunda güzel adımlar atmaktadır.

2.2. UYGULAMAKTA OLAN PLAN PLANIN DEĞERLENDİRİLMESİ

2019 yılında yürürlüğe giren Gümüşyaka Anadolu Lisesi Müdürlüğü 2019-2023 Stratejik Planı; Stratejik Plan Hazırlık Süreci, Durum Analizi, Misyon, Vizyon Ve Temel Değerler, Amaç, Hedef ve Eylemler, Maliyetlendirme olmak üzere beş bölümden oluşturulmuştur. Stratejik Planımızda yer alan Performans Göstergelerine ait hedeflere büyük oranda erişildiği görülmüştür.

"Eğitim-Öğretim süreçlerinde; öğrencilerin başarı düzeylerinin artırılarak bireyleri gerek sosyal hayata ve istihdama, gerekse bir üst öğrenime hazırlayıp kaliteli kurum sayısını artırarak; özgüveni, sorumluluk bilinci ve dil becerileri yüksek bireyler yetiştirmek" amacına ait performans göstergeleri incelendiğinde plan dönemi sonu hedeflerinin yakalandığı görülmüştür.

Kurumsal Kapasite temasına yönelik belirlenmiş olan "Eğitime erişimi ve eğitimde kaliteyi artıracak etkin ve verimli işleyen bir kurumsal yapıyı tesis etmek için; mevcut beşerî, fiziki, mali ve teknolojik yapı ile yönetim ve organizasyon yapısını iyileştirme" amacına ait performans göstergelerinin hedeflerine büyük oranda erişilmiştir. Sonuç olarak; yetişmiş, genç ve yeniliklere açık bir insan gücüne ve eğitim personeline sahip olduğumuz gerçeğinden yola çıkarak yeni plan döneminde daha başarılı performans sonuçları elde edebileceğimiz kaçınılmazdır.

2.3. MEVZUAT ANALİZİ

Anayasa doğrultusunda oluşturulmuş bir yapıya sahip olan Müdürlüğümüz, devlet politikalarının Kaymakamlık Makamına bağlı olarak gerçekleştirilmesinden sorumludur. Bu anlamda, Müdürlüğümüz birinci derecede Kaymakamlık Makamına karşı sorumludur. Müdürlüğümüz, Millî Eğitim Bakanlığı adına üstlendiği sorumluluğunu Kanun, Kanun Hükmünde Kararname, Tüzük, Yönetmelik, Yönerge, Genelge ve Emirler ile Millî Eğitim Temel İlkeleri çerçevesinde yerine getirir. Müdürlüğümüzün kendisine bağlı birimleri izleme, değerlendirme ve geliştirme gibi sorumlulukları Ortaöğretim Kurumları Yönetmeliği’nde tanımlanmıştır. ,Gümüşyaka Anadolu Lisesi Müdürlüğü’nün görev, yetki ve sorumluluklarını düzenleyen çok sayıda kanun ve yönetmelik bulunmaktadır. Bunlardan;

- 1739 sayılı Millî Eğitim Temel Kanunu,
- 5018 sayılı Kamu Mali Yönetimi ve Kontrol Kanunu,
- 652 sayılı Millî Eğitim Bakanlığının Teşkilat ve Görevleri Hakkında Kanun Hükmünde Kararname
- Milli Eğitim Bakanlığı Ortaöğretim Kurumları Yönetmeliği
- Millî Eğitim Bakanlığı İl ve İlçe Millî Eğitim Müdürlükleri Yönetmeliği önem arz etmektedir.

Müdürlüğümüz bu kanun ve yönetmelikler doğrultusunda hizmet vermeye devam etmektedir.

2.4 ÜST POLİTİKA BELGELERİ ANALİZİ

2019-2023 Stratejik Plan hazırlıkları kapsamında Üst Politika Belgeleri incelenerek belirlenen politikalar ve hedefler doğrultusunda idaremize yönelik 9 olarak verilmiş olan görevler ile ilgili analizler yapılmıştır. Stratejik Plan hazırlıkları kapsamında incelenen Üst Politika Belgelerine Durum Analizi raporunda yer verilmiştir. Üst Politika belgeleri ayrıntılı olarak taranmış ve bu belgelerden yer alan politikalar incelenmiştir. Bu çerçevede, İstanbul Millî Eğitim Müdürlüğü 2019- 2023 Stratejik Planı'nın Stratejik Amaç, Hedef, Performans Göstergeleri ve Stratejileri hazırlanırken bu belgelerden yararlanılmıştır. Üst Politika Belgelerinde yer almayan ancak Müdürlüğümüzün Durum Analizi kapsamında önceliklendirdiği alanlara Geleceğe Yönelim bölümünde yer verilmiştir. Millî Eğitim Bakanlığı 2023 Eğitim Vizyonu merkezde olmak üzere; Üst Politika Belgeleri, Temel Üst Politika Belgeleri ve Diğer Üst Politika Belgeleri olarak iki bölümde incelenmiştir. Üst Politika Belgeleri ile Stratejik Plan ilişkisinin kurulması amacıyla Üst Politika Belgeleri Analiz Tablosu oluşturulmuştur

Tablo 2. Üst Politika Belgeleri

Temel Üst Politika Belgeleri
12. Kalkınma Planı
Cumhurbaşkanlığı Programı
Orta Vadeli Program
Cumhurbaşkanlığı Yıllık Programı
Millî Eğitim Bakanlığı Stratejik Planı
İl Milli Eğitim Müdürlüğü Stratejik Planı
İlçe Milli Eğitim Müdürlüğü Stratejik Planı
2023 Eğitim Vizyonu

2.5. FAALİYET ALANLARI İLE ÜRÜN/HİZMETLERİN BELİRLENMESİ

Gümüşyaka Anadolu Lisesi Müdürlüğü 2024-2028 Stratejik Plan hazırlık sürecinde Müdürlüğümüzün faaliyet alanları ve hizmetlerinin belirlenmesine yönelik çalışmalar yapılmıştır. Bu kapsamda birimlerin yasal yükümlülükleri, standart dosya planı, Üst Politika Belgeleri, yürürlükteki uygulanan sistem ve Kamu Hizmet Envanteri incelenerek Müdürlüğümüzün hizmetleri tespit edilmiştir. Müdürlüğümüzün hizmetleri, Faaliyet Alanları Tablo 3'te belirtilmiştir.

Tablo 3. Faaliyet Alanlar/Ürün ve Hizmetler Tablosu

Eğitim – Öğretim Faaliyetleri	Öğrenci İşleri Kayıt – Nakil İş ve İşlemleri Devam – Devamsızlık Sınıf Geçme Sınav Hizmetleri	İnsan kaynakları faaliyetleri (mesleki gelişim faaliyetleri, personel etkinlikleri...)	Hizmetiçi eğitimler ÖYGM faaliyetleri Yıl sonu etkinlikleri Toplantı ve seminerler
Rehberlik Faaliyetleri	Öğrencilere Rehberlik Yapmak Velilere Rehberlik Yapmak Rehberlik Faaliyetlerini Yürütmek	Okul Aile Birliği Faaliyetleri	Kurul toplantıları Harcama yönetimi bilgilendirme faaliyetleri İşletilebilir alanlarla ilgili çalışmalar Öğrencilere yapılacak yardımlar Kermes Servis araçları ile ilgili çalışmalar
Sosyal Faaliyetler	Merkezi etkinlikler Okul dışı bireysel etkinlikler Bilimsel toplantılar ve yarışmalar Zeka oyunları	Öğrencilere Yönelik Faaliyetler	Destek eğitim odaları kurulması Bıçimlendirici değerlendirmeye yönelik faaliyetler
Sportif Faaliyetler	Bireysel veya takım sporları Fiziksel ve zihinsel etkinlikler Spor yarışmaları Sportif eğitim çalışmaları	Ölçme Değerlendirme Faaliyetleri	Deneme sınavları Yönlendirme
Kültürel ve Sanatsal Faaliyetler	Doğa gezileri Mesleki alanlara yönelik tanıtım gezileri Toplumsal uygulamalar ritüeller ve şölenler El sanatları geleneği Doğa ve evrenle ilgili bilgi ve uygulamalar Tiyatro, sinema, resim, heykel, forum, panel, münazara, koro, vurmali ve üflemeli çalgılar, telli çalgılar vb.	Öğrenme Ortamlarına Yönelik Faaliyetler	Öğrenme ortamının geliştirilmesi Öğrenme ortamlarının ileri teknolojik ürünlerle geliştirilmesi

2.6. Paydaş Analizi

Kurumumuzun temel paydaşları öğrenci, veli ve öğretmen olmakla birlikte eğitimin dışsal etkisi nedeniyle okul çevresinde etkileşim içinde olunan geniş bir paydaş kitlesi bulunmaktadır. Paydaşlarımızın görüşleri anket, toplantı, dilek ve istek kutuları, elektronik ortamda iletilen önerilerde dâhil olmak üzere çeşitli yöntemlerle sürekli olarak alınmaktadır.

Müdürlüğümüzün paydaşları, Eğitim-Öğretim hizmetlerinden etkilenen ve etkileyen kişi/kuruluşlar bazında belirlenmiştir. Müdürlüğümüz tarafından ilk aşamada paydaş listesi oluşturulmuş, Etki/Önem Matrisi kullanılarak paydaşlar önceliklendirilmiş ve geri bildirim yöntemleri tanımlanmıştır.

Paydaşların Gümüşyaka Anadolu Lisesi Müdürlüğü'nün hizmetleri ile ilgili beklentilerini öğrenmek amacıyla, paydaşlarla yüz yüze görüşme, anket, çalıştay yöntemleri kullanılarak veri toplanmıştır.

Müdürlüğümüz tarafından kurumumuzun güçlü ve zayıf yönlerini tespit etmek üzere okul idaresi, öğretmen, öğrenci, destek personeli ve okul aile birliği üyelerinin katıldığı iç çalıştay gerçekleştirilmiştir.

Müdürlüğümüzün sunmuş olduğu hizmetlere ilişkin daha kapsamlı geri bildirim almak amacıyla paydaşlarımıza yönelik "Öğretmen, Öğrenci, Veli, İç Paydaş ve Dış Paydaş Anketleri" geliştirilmiştir.

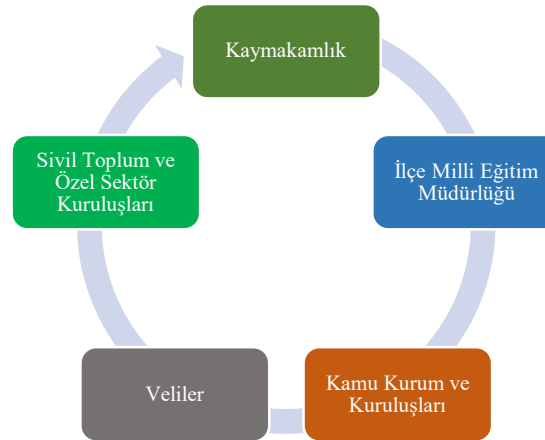
2024-2028 Stratejik Plan hazırlama kapsamında hazırlanan Öğretmen Anketine 53, Öğrenci Anketine 150, Veli Anketine 150 kişi katılmıştır. Öğretmen, Öğrenci, Veli anketlerinde yer alan soruların istatistiksel analizleri yapılarak paydaşlarımızın Müdürlüğümüzden beklentileri belirlenmiştir. Yapılan anketlerde Müdürlüğümüzün sunduğu hizmet alanlarına ilişkin memnuniyet, önem, bilinirlik ve algılanan başarısı ölçülmüştür.

Paydaşlarımız, Müdürlüğümüzün gelecek 4 yılının planlandığı Stratejik Plan hazırlıkları çalışmalarına üst düzeyde katılım sağlamıştır. Paydaş Analizi sonucunda çıkan görüşlerden yararlanılarak GZFT Analizleri yapılmıştır.

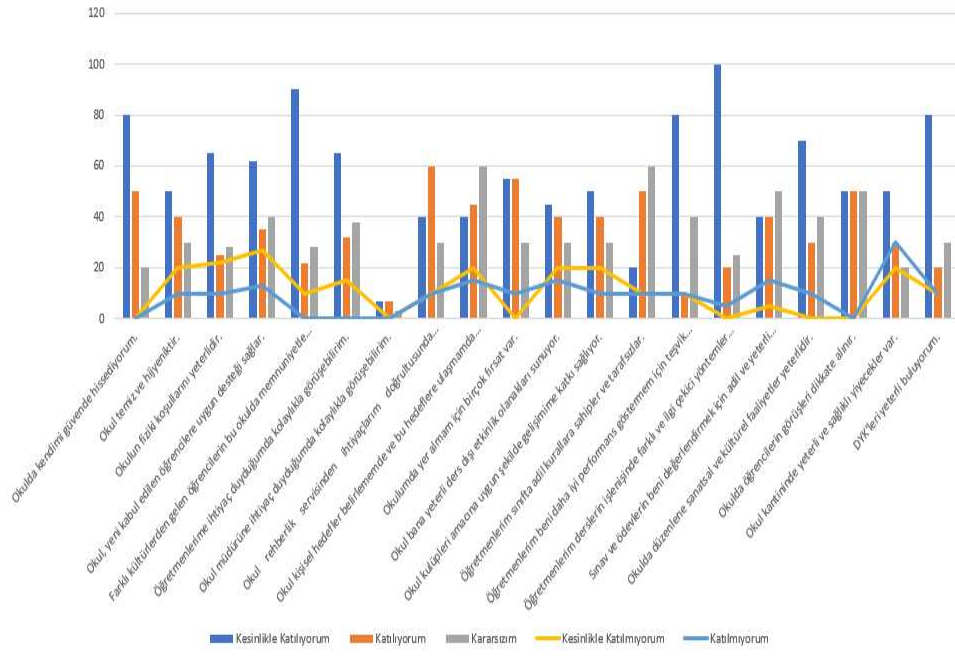
2.6.1 İç Paydaşlar



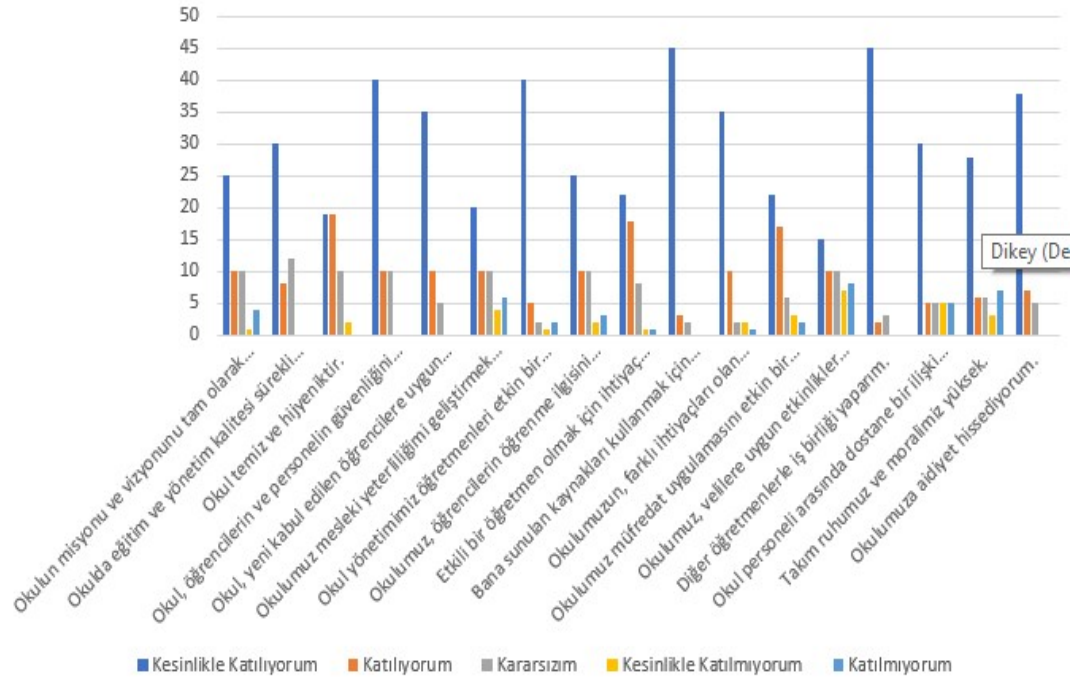
2.6.2 Dış Paydaşlar



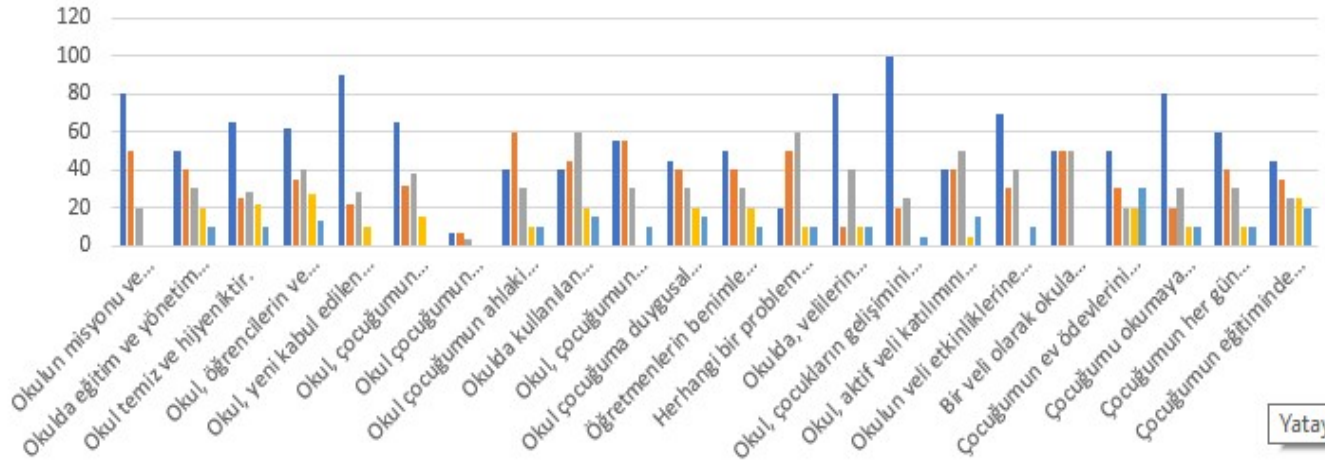
STRATEJİK PLAN PAYDAŞ ÖĞRENCİ ANKETİ



STRATEJİK PLAN ÖĞRETMEN PAYDAŞ ANKETİ



STRATEJİK PLAN VELİ ANKETİ



Yatay

2.7. Okul/Kurum İçi Analiz

2024-2028 Stratejik Plan hazırlama çalışmaları kapsamında Gümüşyaka Anadolu Lisesi Müdürlüğü öğretmenleri ve çalışanlarına yönelik kurum kültürü ile ilgili anket uygulanmıştır. Bu anket ile kararlara katılım, işbirliği ve iletişim, motivasyon, çalışma ortamı ve fiziksel ortama ilişkin algılar belirlenmiştir.

Anket sonuçlara göre geliştirmeye açık alanlar aşağıda sıralanmıştır:

- Okulun temiz ve hijyenik olması
- Okulda eğitim kalitesinin sürekli gelişiyor halde olması
- Öğrencilerin öğrenme ilgisini uyandıracak öğrenme ortamlarının oluşturulması
- Öğretmenlerin işbirliği içinde olması
- Öğrencilerin ve personelin güvenliğini sağlamak için uygun güvenlik önlemlerinin alınması
- Sunulan kaynakların kullanımına ilişkin gerekli eğitime sahip olmak
- Takım ruhu ve moralin yüksek tutulması
- Mesleki yeterliliğe sahip olmak için eğitim fırsatlarının sunulması
- Etkili bir öğretmen olmak için ihtiyaç duyulan kaynaklara erişim sağlanması
- Velilere uygun etkinlikler düzenlenmesi

Ankette sorulara verilen cevapların analizinde elde edilen sonuçlara göre kurumun güçlü olduğu alanlar aşağıda sıralanmıştır;

- Okulun misyon ve vizyonunun tam olarak anlaşılması
- Yeni kanül edilen öğrencilere uygun desteğin sağlanması
- Okul yönetiminin öğretmenleri etkin bir şekilde yönlendirmesi
- Farklı ihtiyaçları olan öğrencileri desteklemek için etkin bir politikaya sahip olunması
- Müfredat uygulanmasının etkin bir şekilde izlenmesi
- Okul idaresinin, öğretmenlerin ve personellerin dostane ilişki sürdürebilmesi
- Okula aidiyet hissedilmesi

Tablo 4.Okul/Kurum İçi Analiz İçerik Tablosu

Okul/Kurum İçi	Analiz İçerik Tablosu
Öğrenci Sayıları	Okulumuzda 9. Sınıflarda 84 erkek 120 kız olmak üzere 204, 10. Sınıflarda 71 kız 88 erkek öğrenci olmak üzere 159, 11. Sınıflarda 66 erkek 96 kız olmak üzere 162, 12. Sınıflarda 102 kız 146 erkek öğrenci olmak üzere 248 öğrenci bulunmakla birlikte toplam mevcut 773'tür. Bunlardan 2'si Türkmenistan, 1'i Özbekistan, 2'si Suriye, 2'si Irak, 1 Tacikistan ve 1 Filistin uyruklu olmak üzere toplam 9 yabancı uyruklu öğrenci bulunmaktadır.
Akademik Başarı Verileri	Mevcut durumda okulumuzun üniversiteye yerleşen öğrencilerin oranı %30'dur.
Sosyal-kültürel-bilimsel ve sportif başarı verileri	Kız futbol takımının ilçe 1.'si olması.
Devam-devamsızlık verileri	Okula devam oranı yüksek oranda olup devamsızlık oranı çok düşüktür. Devamsızlık yapan öğrencilerin devamsızlık nedenleri ailevi sorunlar, sağlık sorunları veya dini inançlar.
Okul disiplinini etkileyen faktörler anketi	Ergenlik döneminin devam ediyor olması, ders çalışma isteğinin olmaması, çatışma ortamı yaratılması, öğrenciler arası gruplaşmalar olması
İnsan kaynakları verileri	1 müdür, 2 müdür yardımcısı, 1 V.H.K.İ., 51 öğretmen, 2 İŞ-KUR personeli, 1 696 sayılı KHK kapsamında çalışan personel bulunmaktadır. Okul müdürü ve öğretmenler dahil 5 tezsiz yüksek lisans, 1 tezli yüksek lisans mezunu bulunmaktadır.
Öğretmenlerin hizmet içi eğitime katılım oranları	Okulumuz öğretmenleri MEBBİS üzerinden uzaktan eğitimle, çeşitli hizmetiçi eğitimlerle ve kurslarla yüksek oranda hizmetiçi eğitimlere katılım sağlamaktadır.
Öğrenme ortamı verileri	Okul tek yapıdan oluşmakla birlikte sağ ve solundaki uzantılardan dolayı A Blok, B Blok, C Blok olarak gruplandırılmıştır. Okulumuzda 1 kimya laboratuvarı, 1 kütüphane, 1 akıl ve zeka oyunları sınıfı, 1 öğretmenler odası, 1 rehberlik servisi, 1 toplanma odası, 1 kantin ve 3 idari birim odası bulunmaktadır. Okulumuzun spor salonu bulunmamaktadır.

2.7.1. İnsan Kaynakları

İnsan kaynakları, organizasyonun amaçlarını gerçekleştirmede, faaliyet ve hizmetlerin niteliğinin artırılmasında önemli bir yere sahiptir. Gümüşyaka Anadolu Lisesi Müdürlüğü, 28 Mart 2024 tarihi itibarıyla 3 idareci, 51 Eğitim Öğretim Hizmetleri Sınıfı, 1 Genel İdare Hizmetletisi, 3 personel olmak üzere 58 personel ile çalışmalarını sürdürmektedir.

	Yüksek Lisans	Lisans	Enstitü ve Önlisans	Lise	Genel Toplam
İdare	1	2			3
Eğitim Öğretim Hizmetleri	6	45			51
Genel İdare Hizmetleri			1		1
Yardımcı Hizmetler			1	2	3
Genel Toplam	7	47	2	4	58

- Müdürlüğümüz toplam 1 müdür, 2 müdür yardımcısı, 54 öğretmen, 1 Veri Hazırlama ve Kontrol İşletmeni olmak üzere 58 norma sahiptir
- 50 öğretmen, 3 idareci, 1 memur, 3 yardımcı hizmetler personeli bulunmaktadır
- 1 coğrafya, 1 din kültürü ve ahlak bilgisi, 1 felsefe, 1 rehberlik olmak üzere toplam 4 öğretmene ihtiyaç vardır
- 2 geçici yardımcı hizmetler personeli İş-KUR TYP programı kapsamında çalışmaktadır
- 1 sözleşmeli öğretmen bulunmaktadır
- Müdürlük sınavı ile 1 müdür, ilk atama ile 1 öğretmen, 1 memur atanmıştır. 3 öğretmen il içi tayin ile ayrılmış olup 1 öğretmen il dışı, 2 öğretmen il içi tayin ile okulumuzda göreve başlamıştır
- Okulda ortalama çalışma süresi 6 yıldır
- Ortalama hizmetiçi eğitim saati 120 saattir
- Okulumuz çalışanlarına son 2 yılda verilen başarı belgelerinden 110 tanesi M.E.B. kararıyla verilmiştir. 10 başarı belgesi Kaymakamlık tarafından verilmiştir. 7 üstün başarı belgesi ve 2 maaş ödülü bulunmaktadır. Son 2 yıl içinde ceza alan personel bulunmamaktadır
- 1 müdür yardımcısı eğitim-öğretim işleri, destek hizmetleri iş ve işlemleri, projeler, planlar, ve okulun fiziki yapısıyla ilgili iş ve işlemler ve yazışmalarını; 1 müdür yardımcısı mali işler, okul aile birliği, okulun inşaat ve emlak bölümü iş ve işlemleri ile birlikte bu işlerin takibini yaparak gerekli yazışmalarını yapılması, 1 memur gelen-giden yazışmaların evrakların takibi, yapılan aramaların cevaplanması gibi iş ve işlemlerle ilgilenmektedir. Yardımcı hizmetli personel idari birimlerin, katların, sınıfların, tuvalet ve okul bahçesinin temizlik işlerini yapmakla birlikte okula gelen-gidenlerin karşılanması ve yönlendirilmesi iş ve işlemleriyle ilgilenmektedir

Tablo 5. Çalışanların Görev Dağılımı

Çalışanın Ünvanı	Görevleri
Okul Müdürü	Eğitim-öğretim işlerinin takibi ve kontrolü, öğretmen, öğrenci ve velilerin yönetimi, okulun günlük işleyişinin denetimi. Eğitim programlarının, öğretim metotlarının ve okul hedeflerinin belirlenmesi ve bu hedeflerin gerçekleştirilmesi için çalışmak. Okul bütçesinin yönetimi, okul programlarının uygulanması ve geliştirilmesi, öğrenci davranışlarını izlemek ve disiplin konularında karar vermek, etkinliklerin planlanması ve yürütülmesi, okulun genel işleyişini düzenlemek ve takip etmek, velilerle iletişim kurmak.
Müdür Yardımcısı	Öğrenci iş ve işlemlerinin takibi, ders programlarının ve öğretmen nöbetlerinin düzenlenmesi ve takibi, mali işlerin gerçekleştirilmesi ve takibi, velilerin karşılanması, maaş işlemlerinin takip ve düzeni, gelen giden evrakların takibi, yardımcı personelin görevlerinin takibi, okulun fiziki yapısının takibi ve eksik görülen hususların bakım/onarımının iş ve işlemleri, kurullarla ilgili iş ve işlemlerin gerçekleştirilmesi ve takibi, M.E.B., valilik/kaymakamlık, il/ilçe milli eğitim müdürlüklerinin verdiği iş ve işlemlerin gerçekleştirilmesi, okul müdürünün verdiği diğer iş ve işlemler
Öğretmenler	Öğretmenler, öğrencilerin öğrenme potansiyelini ortaya çıkarmak, öğrencileri eğitmek, yeteneklerini geliştirmek ve onları gelecekteki hayatlarına hazırlamak için çalışmak, ders programları hazırlamak, öğrencilere ders anlatmak, sınavlar ve ödevler hazırlamak, öğrencilerin performansını takip etmek ve raporlamak, öğrencilerin gelişimlerini izlemek, velilerle iletişim kurmak, okul yönetimi ile işbirliği yapmak, öğrencilere etik değerleri öğretmek ve öğrencilerin sorunlarına çözüm bulmak, zümre kararlarının takibi ve uygulanması, belirli gün ve haftalarda verilen görevlerin gerçekleştirilmesi
Genel İdare Hizmetleri	Personel özlük dosyası takibinin sağlanması ve iş ve işlemlerinin yerine getirilmesi, okulun arşiv iş ve işlemlerini gerçekleştirmek, müdür ve müdür yardımcıları tarafından kendilerine verilen yazı ve büro işleri yapmak, okul idaresinde olan yazılarla ilgili dosyaları ve defterleri tutmak, kendisine teslim edilen ilgili yazıları arşivlemesi ve dosyalaması iş ve işlemleri, yazışmaların asıllarını ya da örnekleri dosyalayarak saklamak ve gerekenlere cevap hazırlamak, teslim edilen gizli ya da şahıslarla ilgili yazıların gizlilik içinde saklanması sağlamak, okul yönetimince kendisine verilecek olan diğer görevleri yerine getirmek.
Yardımcı Hizmetler	Okulumuzun temizlik ve ikram işlerini ilgili çalışma talimatına uygun olarak yürütmek, idari birim, derslik, bina ve çevresinin periyodik temizlik işlerini ilgili çalışma talimatına uygun olarak yapmak, evrak ve dosyaları ilgili yerlere emniyetli şekilde götürmek, getirmek, hizmetin etkin ve verimli yürütülmesini sağlamak bakımından diğer personele yardımcı olmak. İdarenin verdiği diğer iş ve işlemleri gerçekleştirmek.

Tablo 6. İdari Personelin Hizmet Süresine İlişkin Bilgiler

Hizmet Süreleri	2024 Yılı İtibariyle	
	Kişi Sayısı	%
1-4 Yıl	-	
5-6 Yıl	-	
7-10 Yıl	-	
10 ve üzeri	4	%100

Tablo 7. Okul/Kurumda Oluşan Yönetici Sirkülasyonu Oramı

	Yıl İçerisinde Okuldan Ayrılan Yönetici Sayısı			Yıl İçerisinde Okula Başlayan Yönetici Sayısı		
	2021	2022	2023	2021	2022	2023
TOPLAM	1	1	1	1	1	1

Tablo 8. İdari Personelin Katıldığı Hizmet İçi Programları

Adı – Soyadı	Görevi	Katıldığı Çalışmanın Adı	Katıldığı Yıl	Belge No
Hakan ZEYBEK	Müdür	Temel Eğitim Kursu	2013	2013650185
		HAZIRLAYICI EĞİTİM KURSU	2014	2014650024
		Fatih Projesi - Eğitimde Teknoloji Kullanımı Kursu	2016	2016650014
		Osmanlı Türkçesi Uzaktan Eğitim (İleri Seviye) Kursu	2021	2021000145
		Özel Motorlu Taşıt Sürücüleri Kursu Sınav Sorumlusu Tamamlama Kursu	2019	2019340568
		Okul Tabanlı Afet Eğitimi Kursu	2020	2020000235
		Osmanlı Türkçesi Uzaktan Eğitim (Temel Seviye) Kursu	2020	2020000512
		e-Sınav Uygulama ve İzleme Sorumlusu Kursu	2022	2022340447
		Öğretmenlik Uygulaması Danışmanlığı Eğitimi Kursu	2023	2023340218
		Özel Eğitim Hizmetleri Semineri	2016	2016650526
		Perfromans Değerlendirme Semineri	2016	2016650581
		Okul Müdürleri Oryantasyon Semineri	2023	2023346302
		Mesleki ve Teknik Eğitimde Kalite İzleme ve Değerlendirme Semineri	2017	2017342661
		Okul Tabanlı Afet Eğitimi Semineri	2019	2019343453
		Proje Danışmanlığı Semineri	2020	2020000524
		Türk İşaret Dili Uzaktan Eğitim Semineri-1	2020	2020000526
		Türk İşaret Dili Uzaktan Eğitim Semineri -2	2020	2020000578
		Özel Ulaştırma Hizmetleri Mesleki Eğitim ve Geliştirme (SRC) Teorik ve Uygulama Sınav Sorumlusu Semineri	2021	2021000414
		MEB Birim Amirlerinin Öğretmen Bilgilendirme Semineri	2023	2023007736
Selahattin ÜNALAN	Müdür Yardımcısı	Fatih Projesi-Eğitimde Teknoloji Kullanım Kursu	2013	2013341918
		Çalışanların Temel İş Sağlığı ve Güvenliği Eğitimi Kursu	2013	2018342036
		ÇEVREYE UYUM EĞİTİMİ SEMİNERİ	2011	2011590311
		Proje Hazırlama ve Teknikleri Semineri	2013	2013340338
		Fatih Projesi- Bilişim Teknolojilerinin ve İnternetin Bilinçli, Güvenli Kullanımı Semineri	2014	2014341060
		MEB Birim Amirlerinin Öğretmen Bilgilendirme Semineri	2023	2023007736
		Uzman Öğretmenlik Eğitim Programı Semineri	2022	2022001047
Ayhan DEMİR	Müdür Yardımcısı	Zihin Haritaları Kursu	2020	2020000247
		Okul Tabanlı Afet Eğitimi Kursu	2020	2020000261
		Müze Eğitimi Kursu	2020	2020000263
		Arduino Uygulamaları (Temel Seviye) Kursu	2020	2020000337
		Osmanlı Türkçesi Uzaktan Eğitim (Temel Seviye) Kursu	2021	2021000073
		Uzaktan Öğretimde Dijital Dönüşüm Eğitimi Kursu	2021	2021000016
		Zeka Oyunları 1 Uzaktan Eğitimi Kursu	2021	2021000088
		Zekâ Oyunları 2 Uzaktan Eğitimi Kursu	2021	2021000526
		Osmanlı Türkçesi Uzaktan Eğitim (İleri Seviye) Kursu	2021	2021000539
		Proje Danışmanlığı Semineri	2020	2020000266

		Öğretmenlikle İlgili Mevzuat Semineri	2020	2020341004
		Milli Eğitim Sisteminde Öğretmenlik ve Elektronik Uygulamalar Semineri	2020	2020341001
		Gelişmiş Ülkelerin Eğitim Sistemleri, Uluslararası Kuruluşların Eğitim Çalışmaları Semineri	2020	2020341002
		Afet Eğitimi Semineri	2020	2020341008
		Dünden Bugüne Öğretmenlik Semineri	2020	2020341009
		Etkili İletişim ve Etkili Sınıf Yönetimi Semineri	2020	2020341012
		Türkçenin Kullanımı ve Diksiyon Uzaktan Eğitim Semineri	2021	2021000562
		Afet ve Acil Durum Temel Kavramlar Semineri	2023	2023008101
		Mesleki Çalışma - Siber Güvenliğe Giriş Eğitimi Semineri	2021	2021001111
		Merhamet ve Yavaşlamak Semineri	2022	2022001016

Tablo 9. Öğretmenlerin Hizmet Süreleri (Yıl İtibarıyla)

Hizmet Süreleri	Kadın	Erkek	Toplam
1-3 Yıl	4	1	5
4-6 Yıl	1	3	4
7-10 Yıl	14	2	16
11-15 Yıl	4	7	11
16-20 Yıl	3	3	6
20 ve üzeri	4	6	10

Tablo 10. Kurumda Gerçekleşen Öğretmen Sirkülasyonunun Oranı

	Yıl İçerisinde Kurumdan Ayrılan Öğretmen Sayısı			Yıl İçerisinde Kurumda Göreve Başlayan Öğretmen Sayısı		
	2021	2022	2023	2021	2022	2023
TOPLAM	2	3	2	1	4	2

Tablo 11. Kurumdaki Mevcut Hizmetli/ Memur Sayısı

S.No	Görevi	Kadın	Erkek	Eğitim Durumu	Hizmet Yılı	Toplam
1	Memur	-	1	Önlisans	11	1
2	Hizmetli	1	-	Lise	10	1

Tablo 12. Okul/kurum Rehberlik Hizmetleri

Mevcut Kapasite				Mevcut Kapasite ve Kullanımı ve Performans					
Psikolojik Danışman Sayısı	Norm Psikolojik Danışman Yapan Sayısı	Psikolojik İhtiyaç Duyulan Danışman Sayısı	Görüşme Odası Sayısı	Danışmanlık Hizmeti Alan			Rehberlik Hizmetleri İle İlgili Düzenlenen Eğitim Paylaşım Toplantısı vb. Faaliyet Sayısı		
				Öğrenci Sayısı	Öğretmen Sayısı	Veli Sayısı	Öğretmenlere Yönelik	Öğrencilere Yönelik	Velilere Yönelik
2	1	1	1	311	50	83	5	18	42

2.7.2.Teknolojik Düzey

Okulumuzda ADSL internet altyapısı mevcuttur. Fatih Projesi kapsamında akıllı tahtalar kullanılmaktadır. Altyapının güçlendirilerek internet hızının artırılması, yeni bilgisayar, yazıcı ve fotokopi makineleri ihtiyaçlarımız arasındadır. Gelecek yıllarda kağıt, zaman ve enerji israfını engellemek için okul idaresince desimal dosyalama sisteminin kaldırılarak yedekleme ve depolamanın elektronik ortamda sağlanması; öğrenci ve öğretmenlerin sınavlarını, ders anlatımlarını, ödev paylaşımlarını elektronik ortamda yapabilmesi için mevcut altyapının güçlendirilmesi, teknolojik cihazların çoğaltılması amaçlanmaktadır.

Tablo 13.Okul Rehberlik Hizmetleri

Araç – Gereçler	2021	2022	2023
Masaüstü Bilgisayar	6	6	6
Laptop	1	2	2
Fotokopi Makinesi	2	2	2
Baskı Makinesi	1	1	1
Zil Sesi Sistemi (hoparlör, mikrofon vb.)	1	1	1
Müzik Seti Sistemi (hoparlör, mikrofon vb.)	1	1	1

Tablo 14. Fiziki Mekân Durumu

Fiziki Mekan	Var	Yok	Adet	İhtiyaç	Açıklama
Öğretmen Çalışma Odası	X		1	-	Kapasitenin artırılması, masa ve sandalyelerin yenilenmesi planlanmaktadır
Ekipman Odası	X		1	-	
Kütüphane	X		1	-	Geliştirilmesi, kitap sayısının artırılması, kapasitenin yükseltilmesi gerekmektedir.
Rehberlik Servisi	X		1	-	
Resim Sınıfı	X		1	-	Resim yapımında kullanılacak malzemelerin artırılması planlanmaktadır
Müzik Sınıfı	X		1	-	Müzik aletlerinin artırılması, ses sisteminin yenilenmesi amaçlanmaktadır
Çok Amaçlı Salon	X		1	-	Sahnenin ve ses sisteminin yenilenecek kapasitenin artırılması planlanmaktadır
Spor Salonu		X	-	1	Spor salonunun yapılması için ilgili yerlerle irtibat devam etmektedir.
Arşiv	X		1	-	Kapasitenin artırılması planlanmaktadır
Laboratuvar	X		1	-	Laboratuvar malzeme yetersizliği ve tesisat yetersizliği nedeni ile kullanılamamaktadır

2.7.3. Mali Kaynaklar

Okulumuzun maddi kaynakları kısıtlı olup yalnızca kantin kira geliri ve özel servis araçlarından gelir elde edilmektedir. Bütçe işlemleri okul müdürü'nün kontrolünde mali işlerden sorumlu müdür yardımcısı ve okul aile birliği yönetimi tarafından gerçekleştirilmektedir. Okul-veli işbirliğinin çoğaltılarak velilerden, hayırsever vatandaşlardan yapılacak gönüllü bağışlarla gelirin artırılması planlanmaktadır.

Tablo 15. Kaynak Tablosu

Kaynaklar	2024	2025	2026	2027	2028
Genel Bütçe	-	-	-	-	-
Okul Aile Birliği	20000,00	28000,00	32000,00	40000,00	50000,00
Kira Gelirleri	82000,00	90000,00	95000,00	98000,00	100000,00
Dış Kaynaklar/Projeler					
Diğer	45000,00	50000,00	58000,00	63000,00	65000,00
TOPLAM	147.000,00	168.000,00	185.000,00	201.000,00	215000,00

Tablo 16. Harcama Kalemler

Harcama Kalemleri	Çeşitleri
Personel	Gelir yetersizliğinden dolayı okulun imkanları ile personel çalıştırılması düşünülmemektedir.
Onarım	Makine, bilgisayar, yazıcı, fotokopi makinesi, klima bakım ve onarımı
Sosyal-Sportif Faaliyetler	Spor müsabakaları giderleri, geziler,
Temizlik	Temizlik malzemeleri alımı, gerektiğinde günlük temizlik giderleri için firma/personel ödemesi
İletişim	Posta giderleri, olması durumunda; elektrik, su, doğalgaz, internet, telefon faturaları faiz ödemesi
Kırtasiye	Sınıf defteri, kurs defteri, kartuş/toner, diğer kırtasiye malzemeleri alımı
Yardımlar	Ekonomik durumu kötü öğrencilere yapılacak ayni/nakdi yardımlar, sosyo-ekonomik durumu zayıf öğrencilere yapılacak yardımlar

Tablo 17. Gelir-Gider Tablosu

Yıllar	2021		2022		2023	
	Gelir	Gider	Gelir	Gider	Gelir	Gider
HARCAMA KALEMLERİ						
Temizlik	3000,00	5000,00	5000,00	5000,00	15000,00	15000,00
Küçük Onarım	4000,00	1500,00	6000,00	6000,00	9000,00	9000,00
Bilgisayar Harcamaları	3500,00	4000,00	4000,00	4000,00	6000,00	6000,00
Büro Makineleri Harcamaları	6000,00	6000,00	2500,00	2500,00	10000,00	10000,00
Sosyal Faaliyetler	2500,00	2500,00	3000,00	3000,00	8000,00	8000,00
Kırtasiye	5000,00	5000,00	4000,00	4000,00	12000,00	12000,00
GENEL	3000,00	3000,00	2500,00	2500,00	20000,00	20000,00

2.7.4. İstatistikî Veriler

Okulumuzla ilgili istatistikî sayısal veriler geriye dönük (3) yıllık ortalama veriler baz alınarak belirtilmiştir.

- Genel Mevcut 850, ortalama sınıf mevcudu 32, en fazla mevcudu olan sınıf 35 en az mevcudlu sınıf 20, kaynaştırma öğrenci sayısı 4'tür.
- İngilizce, Almanca ve Müzik kursları açılmıştır. Kursa katılan öğrenci sayısı 85, öğretmen sayısı 6'dır. Yabancı dil konusunda gelişim sağlayarak sınavlarda ve yüksek öğreniminde başarı ortalamasının arttığı görülmüştür. Müzik kursları ile daha dingin ve sağlıklı bir şekilde sınavlara hazırlanan öğrencilerin adaptasyon seviyesinin ve başarı oranın artış sağladığı gözlemlenmiştir.
- Ulusal düzeyde yapılan sınavlarda başarı sağlayan öğrenci sayısı ve mevcuda oranı %1, il başarı sıralamasında %3, sınıfını doğrudan geçen öğrenci oranı %96, sınıf tekrar oranının ise %4'tür.
- Okulumuzda yapılan sosyal faaliyetler arasında belirli gün ve haftalar, kermesler ve yıl sonu etkinlikleri ile özel günlerdir. Bu etkinliklere öğrencilerin katılım oranı %76, öğretmenlerin katılım oranı %90, velilerin katılım oranı ise %15'tir.
- Yapılan kültürel faaliyetlerde müze gezileri, tarihi yerlere yapılan geziler, sergiler, festival ve bölgesel etkinliklerdir. Kültürel faaliyetlere öğrencilerin katılım oranı %65, velilerin katılım oranı %10, öğretmenlerin katılım oranı ise %95'tir.
- Bilimsel araştırmalar arasında TÜBİTAK, Teknofest gibi etkinliklere hazırlık sürecinde yapılan AR-GE çalışmaları yer almaktadır. Okulumuzun teknolojik imkanlarının artırılarak bilimsel çalışmaların ve başarıların artırılması hedeflenmektedir.
- Bilimsel yayınlarımız yıllık çıkartılan dergimizde yayınlanmakta olup öğretmen, öğrenci, veli ve paydaşlarımızın yaptığı araştırmalara yer verilmektedir.
- Spor kulübü faaliyetlerimiz okulumuz Beden Eğitimi öğretmenleri tarafında yürütmekte olup ilçe ve il müsabakalarında takım ve bireysel olarak çeşitli başarılar elde edilmiştir. Elde edilen başarılarla ilgili kupa ve madalyalar okulumuzun giriş katında sergilenmektedir. Spor kulübümüzün maddi imkanlarının geliştirilerek ulusal ve uluslararası düzeyde başarılar elde etmek hedeflenmektedir.
- Öğrencilerin devamsızlık ortalaması 7 gündür. Önceki yıl devamsızlıktan kalan öğrenci sayısı 7, sürekli devamsızlık yapan öğrenci sayısının son 3 yıllık ortalaması 5, sürekli devamsız durumda olup okula devamı sağlanan öğrenci sayısının son 3 yıllık ortalaması ise 2'dir.
- Sosyal kulüplerimiz her dönem toplanarak belirli gün ve haftalarda yapılacak etkinliklerle ilgili faaliyet kararlı alıp bu kararları gerçekleştirmektedir. Sosyal sorumluluk projeleri ve çeşitli etkinliklerle düzenlenmektedir.
- Okulumuz idareci, öğretmen ve personelleri çocuklarının, aile bireylerinin refakati için ve viral hastalıklardan kaynaklanan sebeplerden dolayı rapor almaktadırlar. Rapor alma sıklığı çok düşük orandadır.
- Rehberlik servisinden faydalanan öğrenci sayısı 311, rehberlik faaliyetlerinden ise tüm öğrenciler faydalanmaktadır. Rehberlik faaliyetleri kapsamında seminerler verilmekte, derslerde rehberlik servisi ve faaliyetleri hakkında bilgilendirmeler yapılmaktadır.
- Bedensel engelli öğrenciler için okulumuzun girişinde rampa bulunmaktadır. Okulumuzda bedensel veya zihinsel engelli öğrenci bulunmamaktadır
- AB projeleri kapsamında okulumuzda ERASMUS projesi, MEM kapsamında çeşitli projeler ve yarışmalarla birlikte Antalya Anadolu Lisesi ile kardeş okul projeleri, MEB'in ise açtığı bilimsel ve kültürel yarışma ve faaliyetlere katılım sağlanmaktadır.
- Okula ulaşım Beylikdüzü TÜYAP'tan kalkış yapıp Silivri merkezden geçerek Gümüşyaka'ya gelen 300G otobüsleri ve Silivri Otogarı'ndan kalkış yapan minibüs ve anlaşmalı öğrenci servisleri ile ulaşım sağlanmaktadır
- Okulumuzda kullanışa uygun 4 idari birim, 1 okul aile birliği odası, 1 çok amaçlı salon, 1 öğretmenler odası bulunmakta ve sürekli kullanım halindedir
- Okulumuzda 1 adet kantin bulunmaktadır. Kantin işletmesi ihale ile kantin işletmecisine verilmiş olup her yıl sözleşme yenilenmektedir. Kantini kullanan öğrenciler okul dışında herhangi bir işletmeyi kullanmamaktadır. Kantinimizde MEB logolu ürünler kullanılmaktadır. Yemekhane ise bulunmamaktadır.

2.8. Çevre Analizi (PESTLE)

PESTLE analiziyle Gümüşyaka Anadolu Lisesi Müdürlüğü üzerinde etkili olan veya olabilecek politik, ekonomik, sosyokültürel, teknolojik, yasal ve çevresel dış etkenleri tespit edilmesi amaçlanmıştır. Müdürlüğümüzü etkileyen ya da etkileyebilecek değişiklik ve eğilimlerin sınıflandırılması bu analizin ilk aşamasını oluşturmaktadır. Bu analiz ile PESTLE unsurları içerisinde gerçekleşmesi muhtemel olan hususlar ile bunların oluşturacağı potansiyel fırsatlar ve tehditler ortaya konulmaktadır. PESTLE Analizi, Durum Analizi raporunda yer almaktadır.

Tablo 18. PESTLE Analiz Tablosu

Politik-Yasal Etkenler		Ekonomik Etkenler	
<ul style="list-style-type: none">Kalkınma Planı ve Orta Vadeli Program,Bakanlık, il ve ilçe stratejik planlarının incelenmesi,Yasal yükümlülüklerin belirlenmesi,Oluşturulması gereken kurul ve komisyonlar,Okul çevresindeki politik durum.		<ul style="list-style-type: none">Okulun bulunduğu çevrenin genel gelir durumu,İş kapasitesi,Okul/kurumun gelirini artırıcı unsurlar,Okul/kurumun giderlerini arttıran unsurlar,Tasarruf sağlama imkânları,İşsizlik durumu,Mal-ürün ve hizmet satın alma imkânları,Kullanılabilir bütçe	
Sosyokültürel Etkenler		Teknolojik Etkenler	
<ul style="list-style-type: none">Kariyer beklentileri,Ailelerin ve öğrencilerin bilinçlenmeleri,Aile yapısındaki değişimler (geniş aileden çekirdek aileye geçiş, erken yaşta evlenme vs.),Nüfus artışı,Göç,Nüfusun yaş gruplarına göre dağılımı,Hayat beklentilerindeki değişimler (Hızlı para kazanma hırsları, lüks yaşama düşkünlük, kırsal alanda kentsel yaşam),Beslenme alışkanlıkları,Değerler, mesleki etik kuralları vb.		<ul style="list-style-type: none">Okul/kurumun teknoloji kullanım durumue- Devlet uygulamaları,Dijital Platformlar üzerinden uzaktan eğitim imkânları,Okul/kurumun sahip olmadığı teknolojik araçlarPersonelin ve öğrencilerin teknoloji kullanım kapasiteleri,Personelin ve öğrencilerin sahip olduğu teknolojik araçlar,Teknoloji alanındaki gelişmelerTeknolojinin eğitimde kullanımı	
Çevresel Etkenler			
<ul style="list-style-type: none">Bitki Örtüsü		<ul style="list-style-type: none">Hava ve Su Kirlenmesi	<ul style="list-style-type: none">Toprak Yapısı
<ul style="list-style-type: none">Doğal kaynakların korunması için yapılan çalışmalar		<ul style="list-style-type: none">Çevrede yoğunluk gösteren hastalıklar	<ul style="list-style-type: none">Doğal afetler

2.9. GZFT Analizi

Okulumuz İstanbul İli Silivri İlçesi'nin en son mahallesinde Tekirdağ'ın Marmara Ereğli İlçesi'ne komşu mahallede bulunmaktadır.

Gümüşyaka Anadolu Lisesi GZFT (SWOT) Analizi hazırlanırken ilk önce dış paydaş görüş ve önerileri alınmıştır. İç paydaşların görüş ve önerilerini almak için yapılan toplantı ve çalıştaylar da dış paydaş değerlendirme sonuçları da paylaşılmıştır. Paydaş görüş ve önerilerinin alınmasında çapraz fonksiyonel takım yaklaşımı, çevresel değişimlere karşılık sistem yeteneklerinin haritasının çıkarılması, anket, mülakat, fikir tepsisi, istasyon, kök sorun analizi ve beyin fırtınası yöntem ve teknikleri kullanılmıştır.

2.9.1. Güçlü ve Zayıf Yönler

Güçlü yönlerimiz okulumuzun hedeflere ulaşabilmesi için avantaj sağlayacak nitelikleri, zayıf yönlerimiz ise okulumuzun dezavantaj oluşturacak nitelikleri göstermektedir. Zayıf ve güçlü yönlerimiz okulumuzun iç faktörleridir. Okulumuza yönelik fırsatlar ve tehditler dış faktörlerdir. Bu faktörlerin tespitinde PESTLE analizi kullanılmıştır

2.9.2. Fırsatlar ve Tehditler

Gümüşyaka Anadolu Lisesi GZFT (SWOT) analizi, MEB 2019-2023 Stratejik Plan temel yapısında belirlenen erişim, kalite, kapasite temalarıyla ilişkilendirilmiş, çalışanları ile yapılan genel değerlendirmedeki oylama sonuçlarına göre öncelik sırası dikkate alınarak gruplandırılmıştır. Stratejik planlama ekibi toplantısında GZFT analizi için yapılacak çalışmalar belirlenmiştir. Müdürlüğümüz katılımcıların ifade ettikleri fikirler Müdürlüğümüz yöneticilerinin katıldığı toplantıda sunularak, önceliklendirilmiştir.

Tablo 19. GZFT Listesi

İç Çevre		Dış Çevre	
Güçlü Yönler	Zayıf Yönler	Fırsatlar	Tehditler
	Güvenlik, sağlık ve hijyen koşullarının istenilen düzeyde olmaması	Coğrafi konum	Demografik dağılımın dengesiz oluşu
Yeniliğe ve gelişmeye açık genç öğretmen kadrosunun olması	Teknolojinin yeterli seviyede kullanılmaması	Geniş paydaş kitlesine sahip olması	Sosyo-ekonomik eşitsizliğin varlığı
Dersliklerin yeterli sayıda ve kalabalık mevcut olmaması	Ölçme değerlendirmede standardın yakalanmaması	Kurum dışı sanatsal, teknolojik, sportif, kültürel imkânların fazla ve erişilebilir olması	Eğitim bölgeleri arasındaki gelişmişlik farkı
Öğrencilerin faydalanabileceği geniş okul bahçesi bulunması	Başarıların nesnel ölçülememesi	Okulumuzun sanayinin gelişmiş olduğu bölgede bulunması	Ulaşım sorunu ve trafik yoğunluğu
Hizmet binası ve fiziki şartlarının yeterli olması	İl-ilçe Millî Eğitim Müdürlükleri ve okullar arasındaki gereksiz bürokratik işlemler	Yönetim sürecinin sonuç odaklı olması	Öğrenci ilgi ve dikkatlerini dağıtacak sosyal alanların fazlalığı
Mezun ve mensupların okullarına sahip çıkmaları		İlimizin, Türkiye ekonomisinin en büyük şehri olması	Akran zorbalığının var olması
Kadrolu öğretmen sayısının fazla olması	Eğitsel araç ve gereç yetersizliği	Şehrin kültürel, ekonomik ve tarihsel dokusu	Bağımlılıklar (internet, sosyal medya, madde bağımlılığı)
Vizyon sahibi projelerin varlığı	Velilerin, öğrenci ve okula yeterli ilgiyi göstermemesi		Çocuk erkil ailelerin eğitime müdahalesi
Personelin moral ve motivasyonunun güçlü olması			Ailenin özel eğitim tanılama sürecini kabullenmemesi
MEBBİS, DYS gibi Bilgi İşlem sistemlerinin etkin biçimde kullanılması			Nüfus yoğunluğunun ve göçün fazla olmasının belirlenen hedefleri sürekli değiştirmesi
İş birliği içinde çalışma kültürünün egemen olması			Çevrede zararlı alışkanlık oluşturabilecek mekanların varlığı
Açık, şeffaf yönetim anlayışına sahip olma			
Planlı ve sürekli bir yönetim anlayışı			

2.10. Tespit ve İhtiyaçların Belirlenmesi

Tespitler ve sorun alanları önceki bölümlerde verilen Durum Analizi aşamalarında öne çıkan, Durum Analizini özetleyebilecek türde ifadelerden oluşmaktadır. İhtiyaçlar ise bu tespitler ve sorun alanları dikkate alındığında ortaya çıkan ihtiyaçları ve gelişim alanlarını ortaya koymaktadır. Bölüm, durum analizinden geleceğe yönelime geçişi sağlayan bir bağlantı olarak düşünülebilir.

3. GELECEĞE BAKIŞ

Amaç ve Hedeflere İlişkin Mimari

Amaç 1: Tüm öğrencilerimize, medeniyetimizin ve insanlığın ortak değerleri ile çağın gereklerine uygun bilgi, beceri, tutum ve davranışların kazandırılması sağlanacaktır.

Hedef 1.1: Tüm kademelerde sosyal, sanatsal, sportif beceri odaklı uygulamalar gerçekleştirilecektir.

Hedef 1.2: Etkin bir ölçme ve değerlendirme uygulaması ile tüm alanlarda ve eğitim kademelerinde, öğrencilerimizin her düzeydeki yeterlilikleri belirlenecek, izlenecek ve değerlendirilecektir.

Hedef 1.3: Öğrencilerin yaş, bölümü ve programlarına göre gereksinimlerini dikkate alan beceri temelli Yabancı Dil Yeterlilikleri Sistemine geçilmesine ilişkin etkin çalışmalar yürütülecektir.

Hedef 1.4: Öğrenme süreçlerini destekleyen dijital içerik ve beceri destekli dönüşüm ile öğrenci ve öğretmenlerimizin eşit öğrenme ve öğretme fırsatlarını yakalamaları ve öğrenmenin sınıf duvarlarını aşması sağlanacaktır.

Amaç 2: Çağdaş normlara ve ilimizin özelliklerine uygun, etkili, verimli yönetim ve organizasyon yapısı ve süreçleri hâkim kılınacaktır.

Hedef 2.1: Yönetim ve öğrenme etkinliklerinin izlenmesi, değerlendirilmesi ve geliştirilmesi amacıyla veriye dayalı yönetim yapısına geçilecektir.

Hedef 2.2: Tüm eğitim çalışanlarının mesleki gelişimleri desteklenecektir.

Hedef 2.3: Eğitimin niteliğinin artırılması ve okullarda planlı yönetim anlayışının yerleşmesi amacıyla bütçe ile plan bağına kuran verimli bir finansman modeline geçilecektir.

Amaç 3: Öğrencileri ilgi, yetenek ve kapasiteleri doğrultusunda hayata ve üst öğretime hazırlayan bir Ortaöğretim Sistemi ile toplumsal sorunlara çözüm üreten, ülkenin sosyal, kültürel ve ekonomik kalkınmasına katkı sunan öğrenciler yetiştirilecektir.

Hedef 3.1: Ortaöğretime katılım ve tamamlama oranları artırılabilecektir.

Hedef 3.2: Okulumuzda, değişen dünyanın gerektirdiği becerileri sağlayan ve değişimin aktörü olacak öğrenciler yetiştiren bir yapıya kavuşturulmasını sağlamaya yönelik çalışmalar yapılacaktır.

Hedef 3.3: Okulumuzun entelektüel sermayesini artırmak, medeniyet ve kalkınmaya destek vermek amacıyla Fen ve Sosyal Bilimler Liselerinin nitelikleri artırılabilecektir.

Amaç 4: Özel Eğitim ve Rehberlik Hizmetlerinin etkinliği artırılarak bireylerin bedensel, ruhsal ve zihinsel gelişimleri desteklenecektir.

Hedef 4.1: Okul Rehberlik ve Psikolojik Danışmanlık hizmetleri etkin olarak yürütülecektir.

Hedef 4.2: Bütünleştirme kapsamındaki eğitim ilkeleri benimsenerek okulumuzda birlikte yaşama kültürü geliştirilecektir.

Hedef 4.3: Özel yetenekli öğrencilerimiz, ilgi ve yetenekleri doğrultusunda akranları ile bir arada olacak şekilde uygun eğitim yaklaşımları ile desteklenecektir.

Hedef 4.4: Özel gereksinimli bireyleri performansları doğrultusunda geliştirilen akademik, sosyal, mesleki alanlarda destekleyen bir eğitim yaklaşımı benimsenecektir.

3.1.Misyon

Okul Müdürlüğümüzün Misyon, vizyon, temel ilke ve değerlerinin oluşturulması kapsamında öğretmenlerimiz, öğrencilerimiz, velilerimiz, çalışanlarımız ve diğer paydaşlarımızdan alınan görüşler, sonucunda stratejik plan hazırlama ekibi tarafından oluşturulan Misyon, Vizyon, Temel Değerler; Okulumuz üst kuruluna sunulmuş ve üst kurul tarafından onaylanmıştır

Milli ve manevi değerleri içselleştirmiş, Atatürk İlkeleri ile demokrasi ve barış bilincini benimsemiş, bilgiyi gelişmenin ve saygınlığın kaynağı olarak gören, kendisi ile barışık, paylaşma bilincine sahip, etkili iletişim kurabilen, analitik düşünebilen, dışa dönük, Türkçe'yi ve yabancı dilleri etkili biçimde kullanabilen, gelişen ve değişen dünya koşullarında rekabet etme yeteneği ile donanmış, sağlıklı bir çevre bilincine sahip bireyler yetiştirmektir.

3.2.Vizyon

Mesleki birikimini çağdaş eğitim anlayışı ile bütünleştirmiş, bilginin üretilmesinde aktif rol alan eğitimci kadrosu ile eleştirel düşünen ve öğrenmeyi öğrenmiş bireyler yetiştiren; Yenilikçi eğitim anlayışı ile diğer eğitim kurumlarına önderlik eden ve her yıl daha fazla tercih edilen kurum olmak

3.3. Temel Değerler

- Milli ve manevi değerleri üstün tutarız.
- Atatürk İlkeleri ile barış ve demokrasi bilincini benimseriz
- Bilgiyi gelişmenin ve saygınlığın kaynağı olarak görürüz
- Başarının takım çalışması ile yakalanacağına inanırız
- Tüm çalışanların gelişmesi için fırsat eşitliği sağlarız.
- Türkçe'yi, yabancı dilleri doğru ve etkin biçimde kullanmayı amaçlarız
- Eleştirel ve analitik düşünme gücüne sahip olmak için çaba gösteririz.
- Öğrencilerimizin geleceğinin bizim geleceğimiz olduğuna inanırız
- Güzel sanatlara ve estetik bakış açısına önem veririz
- Teknolojiyi etkin ve verimli bir biçimde kullanırız.
- İlişkilerimizde dürüst, ilkeli, ahlaklı olmayı her zaman tercih ederiz
- Tüm çalışanları tanır yeteneklerini bilir, fikirlerine değer veririz
- Gelişmede bilimselliğe ve akla önem veririz.
- Doğru ve etkili bir iletişimin başarımızı artıracığına inanırız
- Sorumluluk duygusuna sahip bireyler yetiştiririz
- Beden ve ruh sağlığını bir bütün olarak düşünüp kültürel sanatsal ve sportif faaliyetlere önem veririz

4. AMAÇ, HEDEF VE PERFORMANS GÖSTERGESİ İLE STRATEJİLERİN BELİRLENMESİ

Bu bölümde Gümüşyaka Anadolu Lisesi Müdürlüğü 2024-2028 Stratejik Planı'nın amaç, hedef, hedef kartı ve stratejilerine yer verilmiştir. Stratejilere ilişkin yapılacak çalışmaları belirten eylemler ile hedef kartlarında yer alan göstergelerin tanım, formül ve kavramsal çerçevelerine "Eylem Planı ve Gösterge Bilgi Tablosu" dokümanında ayrıca yer verilmiştir.

Amaç 1: Tüm öğrencilerimize, medeniyetimizin ve insanlığın ortak değerleri ile çağın gereklerine uygun bilgi, beceri, tutum ve davranışların kazandırılması sağlanacaktır.

Hedef 1.1: Tüm kademelerde sosyal, sanatsal, sportif beceri odaklı uygulamalar gerçekleştirilecektir

Tablo 20.

Amaç 1		Tüm öğrencilerimize, medeniyetimizin ve insanlığın ortak değerleri ile çağın gereklerine uygun bilgi, beceri, tutum ve davranışların kazandırılması sağlanacaktır.								
Hedef 1.1		Tüm kademelerde sosyal, sanatsal, sportif beceri odaklı uygulamalar gerçekleştirilecektir.								
Performans Göstergeleri		Hedefe Etkisi %	Başlangıç Değeri	2024	2025	2026	2027	2028	İzleme Sıklığı	Rapor Sıklığı
PG 1.1.1 Bir eğitim ve öğretim döneminde bilimsel, kültürel, sanatsal ve sportif alanlarda en az bir faaliyete katılan öğrenci oranı (%)	9.Sınıf	100	65	75	85	90	95	100	6 Ay	6 Ay
	10.Sınıf		58	75	85	90	95	100	6 Ay	6 Ay
	11. Sınıf		59	75	85	90	95	100	6 Ay	6 Ay
	12. Sınıf		60	75	85	90	95	100	6 Ay	6 Ay
PG 1.1.2 Öğrenci başına okunan kitap sayısı	9.Sınıf	100 +	15	25	40	55	60	75	6 Ay	6 Ay
	10.Sınıf		13	20	40	55	60	75	6 Ay	6 Ay
	11. Sınıf		10	20	35	50	60	75	6 Ay	6 Ay
	12. Sınıf		16	30	45	60	70	80	6 Ay	6 Ay
PG 1.1.3 Okulumuzdaki mevcut tasarım ve beceri atölyesi sayısı		100	1	1	1	2	2	2	6 Ay	6 Ay
Koordinatör Birim	İlçe Milli Eğitim Müdürlüğü ÖDSGM Şube Müdürlüğü, Rehberlik Servisi									
İş Birliği Yapılacak Birimler	TEŞM, OŞM, DÖŞM, MTEŞM, SGŞM									
Riskler	- Velilerin bilimsel, kültürel, sanatsal ve sportif faaliyetlere ilişkin farkındalık düzeyinin mahalleler arasında farklılık göstermesi, - Öğrencilerin sınav kaygısından dolayı kültürel, sanatsal ve sportif faaliyetlere ilgilerinin az olması - Yeni kurulacak tasarım ve beceri atölyelerinde öğretmenlerin bilgi sahibi olmaması									
Stratejiler	S.1.1.1.	Öğrencilerin bilim, kültür, sanat, spor ve toplum hizmeti alanlarında etkinliklere katılımı artırılacak ve izlenecektir.								
Tespitler	- Öğrencilerin bilimsel, kültürel, sanatsal ve sportif etkinliklere katılımının düşük olması, - Öğrenme etkinliklerinde öğrencilerin toplumsal kültürümüze yönelik kazanımları yeterince edinmemesi, - Ailelerin kültürel, sanatsal ve sportif faaliyetlere etkinliklere karşı ilgi duymaması, - Tasarım ve beceri atölyelerinin henüz gelişim sürecinde olması.									
İhtiyaçlar	Veli ve öğretmenlere yönelik olarak öğrencilerin bilimsel, kültürel, sanatsal ve sportif faaliyetlere katılımı yönünde farkındalık çalışmalarını yürütülmesi, - Öğrencilerin düşünsel, duygusal ve fiziksel ihtiyaçlarını destekleyen tasarım beceri atölyelerinin kurulması									

Hedef 1.2: Etkin bir ölçme ve değerlendirme uygulaması ile tüm alanlarda ve eğitim kademelerinde, öğrencilerimizin her düzeydeki yeterlilikleri izlenecek ve değerlendirilecektir.

Tablo 21.

Amaç 1	Tüm öğrencilerimize, medeniyetimizin ve insanlığın ortak değerleri ile çağın gereklerine uygun bilgi, beceri, tutum ve davranışların kazandırılması sağlanacaktır								
Hedef 1.2	Etkin bir ölçme ve değerlendirme uygulaması ile tüm alanlarda ve eğitim kademelerinde, öğrencilerimizin her düzeydeki yeterlilikleri belirlenecek, izlenecek ve değerlendirilecektir.								
Performans Göstergeleri	Hedefe Etkisi %	Başlangıç Değeri	2024	2025	2026	2027	2028	İzleme Sıklığı	Rapor Sıklığı
PG1.2.1 Yüksek öğretime merkezi sınavla yerleşen öğrenci oranı %	100	30	30	35	40	50	60	12 Ay	12 Ay
Koordinatör Birim	Ölçme, Değerlendirme ve Sınav Hizmetleri Şube Müdürlüğü, Rehberlik Servisi								
İş Birliği Yapılacak Birimler	TEŞM, OŞM, DÖŞM, MTEŞM								
Riskler	-Öğrencilerin ve velilerin bilimsel, kültürel, sanatsal ve sportif faaliyetlere ilişkin farkındalık düzeyinin bölgeler arasında farklılık göstermesi, -Ailelerin, çocuklarının sınavla öğrenci alan okullara devam etmelerine yönelik isteği, -Sınavla öğrenci alan okul sayısının artırılmasına ilişkin çeşitli baskılar, -Öğrencilerin ve öğretmenlerin mevcut durumda yeterlilik temelli ölçme uygulamalarına alışkın olmaması.								
Stratejiler	S 1.2.1	-Eğitim kalitesinin artırılması için Ölçme ve Değerlendirme yöntemleri etkinleştirilecek ve Yeterlilik Temelli Ölçme Değerlendirme yapılacaktır.							
	S 1.2.2	-Kademeler arası geçiş sınavlarının eğitim sistemi üzerindeki baskısının azaltılması için yeterlilik temelli ölçme değerlendirmenin etkin bir biçimde uygulanması sağlanacaktır.							
Tespitler	-Öğrencilerin bilimsel, kültürel, sanatsal ve sportif faaliyetlere katılımının düşük olması, -Toplumda akademik başarıya yüksek değer atfedilmesi, -Öğrenciler ve öğretmenlerin Yeterlilik Temelli Ölçme ve Değerlendirme uygulamaları konusunda yeterli bilgi ve tecrübeye sahip olmaması.								
İhtiyaçlar	-Öğretmenlerin alternatif eğitim yöntem ve teknikleri konusunda eğitime alınmaları, - Ölçme ve Değerlendirme Merkezlerinin tüm ilçelere yaygınlaştırılması, - Sınav kaygısına yönelik olarak aile hekimliği başta olmak üzere çeşitli kurumlarla iş birliği yapılması, -Veli ve öğretmenlere yönelik olarak öğrencilerin bilimsel, kültürel, sanatsal ve sportif faaliyetlere katılımı yönünde farkındalık çalışmaları yürütülmesi.								

Hedef 1.3: Öğrencilerin yaş, okul türü ve programlarına göre gereksinimlerini dikkate alan beceri temelli Yabancı Dil Yeterlilikleri Sis temine geçilmesine ilişkin etkin çalışmalar yürütülecektir.

Tablo 22.

Amaç 1	Tüm öğrencilerimize, medeniyetimizin ve insanlığın ortak değerleri ile çağın gereklerine uygun bilgi, beceri, tutum ve davranışların kazandırılması sağlanacaktır.								
Hedef 1.3	Öğrencilerin programlarına göre gereksinimlerini dikkate alan beceri temelli Yabancı Dil Yeterlilikleri Sistemine geçilmesine ilişkin etkin çalışmalar yürütülecektir.								
Performans Göstergeleri	Hedefe Etkisi %	Başlangıç Değeri	2024	2025	2026	2027	2028	İzleme Sıklığı	Rapor Sıklığı
PG 1.3.1 Yabancı Dil dersi yılsonu puan ortalaması %	100	50	60	65	70	80	100	6 Ay	6 Ay
Koordinatör Birim	Ortaöğretim Şube Müdürlüğü, Rehberlik Servisi								
İş Birliği Yapılacak Birimler	TEŞM, OŞM, DÖŞM, MTEŞM								
Riskler	-Yabancı Dil eğitime ilişkin farkındalığın yeterli olmaması, -Uluslararası hareketlilik programlarının kontenjan ve kapsamının yetersiz olması, -Yurtdışında Yabancı Dil eğitimi destekleyici programların maliyetlerinin yüksek olması, -Yabancı Dil eğitime ilişkin dijital içeriklerin teminine yönelik maliyetlerin yüksek olması								
Stratejiler	S 1.3.1	Yabancı Dil eğitiminde öğretmen nitelik ve yeterlilikleri yükseltilecektir.							
	S 1.3.2	Yeni kaynaklar ile öğrencilerin İngilizce konuşulan dünyayı deneyimlemesi sağlanacak ve dijital içerikler geliştirilecektir							
Tespitler	-Öğrencilerin Yabancı Dil becerilerini farklı alanlarda kullanmasını sağlayan disiplinler arası bir yaklaşımın olmaması, -Yabancı Dil eğitiminin öğrencilerin bireysel farklılıkları ile öğretim kademeleri ve okul türlerini dikkate almayan tek tip bir yaklaşımla yapılması, -Öğrencilerin Yabancı Dil eğitime destek olacak dijital içeriklerin ve platformların yetersiz olması, -Öğretmenlerin Yabancı Dil becerilerinin geliştirilmesine yönelik eğitimlerin ve paydaşlarla iş birliğinin yetersiz olması, -Yabancı Dil öğretmenlerinin seçiminde öğretmenlerin çok yönlü dil becerilerinin ölçülmemesi ve bunların dikkate alınmaması								
İhtiyaçlar	-Yabancı Dil eğitiminde ortaya konacak yeni yöntemler konusunda öğretmen eğitimlerinin yapılması, -Yabancı Dil eğitime yönelik dijital içeriklerin ve platformların geliştirilmesi, -Uluslararası hareketlilik programlarına yönelik farkındalığın artırılması, -Öğretmenlere yurt dışı deneyim fırsatlarının sağlanması.								

Hedef 1.4: Öğrenme süreçlerini destekleyen dijital içerik ve beceri destekli dönüşüm ile öğrenci ve öğretmenlerimizin eşit öğrenme ve öğretme fırsatlarını yakalamaları ve öğrenmenin sınıf duvarlarını aşması sağlanacaktır

Tablo 23

Amaç 1	Tüm öğrencilerimize, medeniyetimizin ve insanlığın ortak değerleri ile çağın gereklerine uygun bilgi, beceri, tutum ve davranışların kazandırılması sağlanacaktır.								
Hedef 1.4	Öğrenme süreçlerini destekleyen dijital içerik ve beceri destekli dönüşüm ile öğrenci ve öğretmenlerimizin eşit öğrenme ve öğretme fırsatlarını yakalamaları ve öğrenmenin sınıf duvarlarını aşması sağlanacaktır.								
Performans Göstergeleri	Hedefe Etkisi %	Başlangıç Değeri	2024	2025	2026	2027	2028	İzleme Sıklığı	Rapor Sıklığı
PG 1.4.1 Geliştirilen dijital materyal sayısı %	100	-	1	1	1	2	2	6 Ay	6 Ay
PG 1.4.2 Dijital içeriklere ilişkin sertifikaya katılan öğretmen sayısı %	100	-	3	3	4	5	6	6 Ay	6 Ay
Koordinatör Birim	Bilgi İşlem ve Eğitim Teknolojileri Şube Müdürlüğü								
İş Birliği Yapılacak Birimler	TEŞM, OŞM, DÖŞM, MTEŞM								
Riskler	-Dijital ortamda gençleri olumsuz etkileyen içeriklere ilişkin önlemlerin yetersizliği, -Dijital araç ve gereçlerin genellikle ithalata bağımlı olması, -İnternet altyapısının bölgeler arası gösterebileceği farklılıktan dolayı internet erişiminde yaşanabilecek aksaklıklar, -Dijital içerik geliştirme eğitimlerine katılması gereken öğretmen sayısının çok olması, -Dijital içerik gelişimi alanında yeniliklerin çok hızlı olmasından dolayı verilecek eğitimin içeriğinin güncel tutulması gerekliliği.								
Stratejiler	S 1.4.1	Dijital içerik ve becerilerin gelişmesi için Ekosistem Modeli kullanılacaktır							
	S 1.4.2	Dijital içerik hazırlanmasına yönelik öğretmen eğitimi programları düzenlenecektir.							
Tespitler	-Öğrencilerin ve araştırmacıların kullanacağı dijital içerik arşivinin bulunmaması, -Dijital ortamlarda eğitime ilişkin içeriklerin belirli bir yapıya kavuşturulamaması, -Güvenli internet, siber zorbalık ve veri güvenliği kavramlarına ilişkin toplumsal farkındalık düzeyinin düşük olması, -Dijital beceriler konusunda öğretmenler arasında farkın yüksek olması								
İhtiyaçlar	-Eğitim dijital arşivinin oluşturulması için gerekli altyapı, -Eğitim dijital içeriklerinin geliştirilmesi için ilgili personelin eğitimi, -Öğretmenlerin dijital beceriler konusunda hizmet içi eğitimden geçirilmesi, -Güvenli internet, siber zorbalık ve veri güvenliği konularında diğer kamu kurum ve kuruluşlarıyla tam iş birliği, -Dijital Materyal Geliştirme eğitimleri için kurumumuz bünyesinde uygun altyapısı olan bir salon.								

Amaç 2: Çağdaş normlara ve bölgenin özelliklerine uygun, etkili, verimli yönetim ve organizasyon yapısı ve süreçleri hâkim kılınacaktır.

Hedef 2.1: Yönetim ve öğrenme etkinliklerinin izlenmesi, değerlendirilmesi ve geliştirilmesi amacıyla veriye dayalı yönetim yapısına geçilecektir.

Tablo 24.

Amaç 2	Çağdaş normlara ve bölgenin özelliklerine uygun, etkili, verimli yönetim ve organizasyon yapısı ve süreçleri hâkim kılınacaktır.								
Hedef 2.1	Yönetim ve öğrenme etkinliklerinin izlenmesi, değerlendirilmesi ve geliştirilmesi amacıyla veriye dayalı yönetim yapısına geçilecektir.								
Performans Göstergeleri	Hedefe Etkisi %	Başlangıç Değeri	2024	2025	2026	2027	2028	İzleme Sıklığı	Rapor Sıklığı
PG 2.1.1 Müdürlüğümüzün bilgi edinme sistemlerinden hizmet alanların memnuniyet oranı (%)	100	50	60	70	80	90	100	6 Ay	6 Ay
Koordinatör Birim	Strateji Geliştirme Şube Müdürlüğü								
İş Birliği Yapılacak Birimler	ÖBŞM, İEŞM, ÖDSSHŞM								
Riskler	-Sık mevzuat değişikliği nedeniyle iş süreçlerinin sık değişmesi, -Karar alma süreçleri ve uygulama aşamasına yönelik bürokratik unsurlar, -Yeni kurulacak birimler ile mevcut birimler arasında olası yetki çakışması, -Okul planlarında belirlenen amaçların bağlantısız olması.								
Stratejiler	S 2.1.1	-Müdürlüğün tüm kararları veriye dayalı hâle getirilecek ve bürokratik süreç azaltılacaktır.							
	S 2.1.2	- Okul bazında veriye dayalı yönetim sistemine geçilecektir							
Tespitler	- Yetki devri için iş süreçlerinin ve ilgili analizlerin yapılmamış olması, - Veriye dayalı yönetim için etkin veri üretimi mekanizmaları oluşturulmamış olması, - Planların izlenmesi için bir sistemin olmaması								
İhtiyaçlar	-İş süreçlerini çıkarma ve iyileştirme ekiplerinin eğitimi, -Yetki devri için mevzuat ve faaliyet alanlarının taramasının yapılması.								

Hedef 2.2: Tüm eğitim çalışanlarının mesleki gelişimleri desteklenecektir.

Tablo 25.

Amaç 2	Çağdaş normlara ve bölgenin özelliklerine uygun, etkili, verimli yönetim ve organizasyon yapısı ve süreçleri hâkim kılınacaktır.								
Hedef 2.2	Tüm eğitim çalışanlarının mesleki gelişimleri desteklenecektir.								
Performans Göstergeleri	Hedefe Etkisi %	Başlangıç Değeri	2024	2025	2026	2027	2028	İzleme Sıklığı	Rapor Sıklığı
P.G 2.2.1 Lisansüstü eğitim alan personel oranı (%)	100	6	7	8	9	10	12	6 Ay	6 Ay
PG 2.2.2 Yönetici cinsiyet oranı (%)	100	3	3	4	4	5	6	6 Ay	6 Ay
PG 2.2.3 Kişisel ve Mesleki Eğitim Sertifika Programlarına katılan öğretmen oranı (%)	100	30	35	38	40	50	60	6 Ay	6 Ay
PG 2.2.4 Kalkınma Ajanslarına yapılan Proje başvuru sayısı	100	-	2	2	3	3	4	6 Ay	6 Ay
Koordinatör Birim	Personel Hizmetleri Şube Müdürlüğü, Okul İdaresi								
İş Birliği Yapılacak Birimler	SGŞM, ÖYGŞM, PHŞM, ÖBŞM								
Riskler	-Öğretmen ve okul yöneticilerinin lisansüstü eğitim süreçlerinin okullardaki eğitimi aksatması, -Lisansüstü eğitime yönlendirilecek kitlenin çok büyük olması ve getireceği maliyet, -Baskı grupları ve paydaş kitlelerin taleplerinde temelde amaçlar açısından yeterince uzlaşa sağlanamaması, -Elverişsiz koşullarda görev yapan öğretmen ve yöneticiler için verilecek teşviklerin maliyeti, -Yönetici kadrolarına kadın yönetici talebinin yeterli düzeyde olmaması.								
Stratejiler	S 2.2.1	-Öğretmen ve okul yöneticilerinin mesleki gelişimleri teşvik edilecektir.							
	S 2.2.2	-İnsan kaynağının verimli kullanılması ve hakkaniyetli bir şekilde ödüllendirilmesi sağlanacaktır							
Tespitler	-Öğretmenlik ve okul yönetimine ilişkin mevzuatın dağınık olması, -Dezavantajlı bölgelerde görev yapan öğretmenlerin hizmet süresinin düşük olması, -Eğitim yöneticilerinin atanma sisteminin ölçme ve değerlendirme boyutunun yeterli olmaması, -Dengeli norm dağılımının olmaması, -Öğretmenlik mevcut kariyer sisteminin yetersiz olması ve okul yöneticiliği alanlarında kariyer sisteminin bulunmaması								
İhtiyaçlar	-Öğretmenlik ve okul yöneticiliği alanlarında genel ve özel alan yeterlilik belirlenmesi için kapsamlı çalışmaların yapılması, -Lisansüstü eğitime yönlendirilecek kitlenin büyük olması nedeniyle yüksek oranda mali kaynak.								

5. İZLEME VE DEĞERLENDİRME

5.1. İzleme ve Değerlendirme 2024-2028 Stratejik Planı İzleme ve Değerlendirme Modeli

Değerlendirme Modeli Stratejik Planlarda yer alan Amaç ve Hedeflere ulaşma durumlarının tespiti ve bu yolla Stratejik Planlardaki Amaç ve Hedeflerin gerçekleştirilebilmesi için gerekli tedbirlerin alınması İzleme ve Değerlendirme ile mümkün olmaktadır. İzleme; Stratejik Plan uygulamasının sistematik olarak takip edilmesi ve raporlanmasıdır. Değerlendirme ise; uygulama sonuçlarının Amaç ve Hedeflere kıyasla ölçülmesi ve söz konusu Amaç ve Hedeflerin tutarlılık ve uygunluğunun analizidir.

Gümüşyaka Anadolu Lisesi Müdürlüğü 2024-2028 Stratejik Planı'nın İzleme ve Değerlendirme uygulamaları, MEB 2015-2019 Stratejik Planı İzleme ve Değerlendirme Modeli'nin geliştirilmiş sürümü olan MEB, İstanbul İl Milli Eğitim Müdürlüğü ve Silivri İlçe Milli Eğitim Müdürlüğü 2024-2028 Stratejik Planı İzleme ve Değerlendirme Modeli çerçevesinde yürütülecektir. İzleme ve değerlendirme sürecine yön verecek temel ilkeleri; "Katılımcılık, Saydamlık, Hesap verebilirlik, Bilimsellik, Tutarlılık ve Nesnellik" olarak ifade edilebilir.

İdaremizin kendine has farklılıkları, izleme ve değerlendirme süreçlerinin de farklılaşmasını beraberinde getirmektedir. Eğitim idarelerinin ana unsurunun, girdi ve çıktılarının insan oluşu, ürünlerinin değerinin kısa vadede belirlenmemesine ve insan unsurundan kaynaklı değişkenliğin ve belirsizliğin fazla olmasına yol açmaktadır. Bu durumda sadece nicel yöntemlerle yürütülecek izleme ve değerlendirmelerin eğitsel olgu ve durumları açıklamada yetersiz kalabilmesi söz konusudur. Nicel yöntemlerin yanında veya onlara alternatif olarak nitel yöntemlerin de uygulanmasının daha zengin ve geniş bir bakış açısı sunabileceği belirtilebilir.

Gümüşyaka Anadolu Lisesi Müdürlüğü 2024-2028 Stratejik Planı İzleme ve Değerlendirme Modeli'nin çerçevesini;

- Performans göstergeleri ve stratejiler bazında gerçekleşme durumlarının belirlenmesi,
- Performans göstergelerinin gerçekleşme durumlarının hedeflerle kıyaslanması
- Stratejiler kapsamında yürütülen faaliyetlerin Müdürlük faaliyet alanlarına dağılımının belirlenmesi,
- Sonuçların raporlanması ve paydaşlarla paylaşımı,
- Hedeflerden sapmaların nedenlerinin araştırılması,
- Alternatiflerin ve çözüm önerilerinin geliştirilmesi süreçleri oluşturmaktadır

5.2 İzleme ve Değerlendirme Sürecinin İşleyişi

İzleme ve değerlendirme sürecinin işleyişi ana hatları ile aşağıdaki şekilde özetlenmiştir.



Performans Göstergeleri

Performans göstergelerinin izlenmesinde standartlaşmanın sağlanması ve güvenilirliğin temin edilmesi önemli bir konudur. Bu sebeple performans göstergelerinin kimlik kartı olarak nitelendirilebilecek “Performans Göstergesi Kartı” geliştirilmesi uygulaması yürütülmüştür. Müdürlüğümüze özgü geliştirilen performans göstergesi kartı ile her bir performans göstergesinin veri kaynağı, analitik çerçevesi, kapsamı, veri temin dönemi, ilişkili olduğu stratejiler, sorumlu birim gibi birçok bilgi kayıt altına alınmıştır. Bu yolla performans göstergelerine ilişkin izleme verilerinin güvenilirliğinin ve karşılaştırılabilirliğinin güvence altına alınması sağlanmıştır. Gösterge kartlarının birleştirilmesi ile de hedef kartları oluşturulmuştur. Gösterge kartlarında belirtilen kavramsal çerçeve, tanım, hesaplama yöntemi gibi göstergeye ilişkin temel bilgiler Gösterge Bilgi Tablosunda toplanmıştır.